



İstanbul Altın Borsası



İstanbul Altın Borsası

İstanbul Altın Borsası Kuruluşu ve Yapısı

İstanbul Altın Borsası Faaliyetleri

İstanbul Altın Borsası Piyasaları

İstanbul Altın Borsası Üyeleri



İstanbul Altın Borsası
Rıhtım Cd. No.81 – 34425
Karaköy/İstanbul-TÜRKİYE
Tel: +90 212 292 66 00
Faks: +90 212 292 66 18
Web: www.iab.gov.tr
E-Mail : iab@iab.gov.tr

İÇİNDEKİLER



İstanbul Altın Borsası Kuruluşu ve Yapısı.....	4
Kuruluşu.....	4
Organizasyon Yapısı.....	5
İstanbul Altın Borsası Piyasaları.....	9
Kıymetli Maden Piyasalarına Genel Bakış.....	10
Standart Kıymetli Maden Piyasası Takas Kuralları	13
Standart Dışı Kıymetli Maden ve Cevherden Üretim	
Kıymetli Maden İşlem Esasları	15
Kıymetli Maden Ödünç Piyasası	16
Kıymetli Maden Piyasası Kuralları ve Komisyonları	23
Kıymetli Maden Piyasa Verileri	27
Uluslararası Üyelikler	29
Londra Külçe Piyasası Birliği (LBMA)	30
İstanbul Altın Borsası ve Good Delivery Listesi	33
Dünya Elmas Borsaları Federasyonu - WFDB	35
Federation of Euro – Asia Stock Exchanges – FEAS	38
Ham Elmas İşlemleri - Kimberley Süreci Sertifika	
Sistemi (KPCS).....	40
2009 ve 2010 Yılı Gelişmeleri.....	42
İstanbul Altın Borsası Üyeleri	47



İstanbul Altın Borsası Kuruluşu ve Yapısı

Kuruluşu

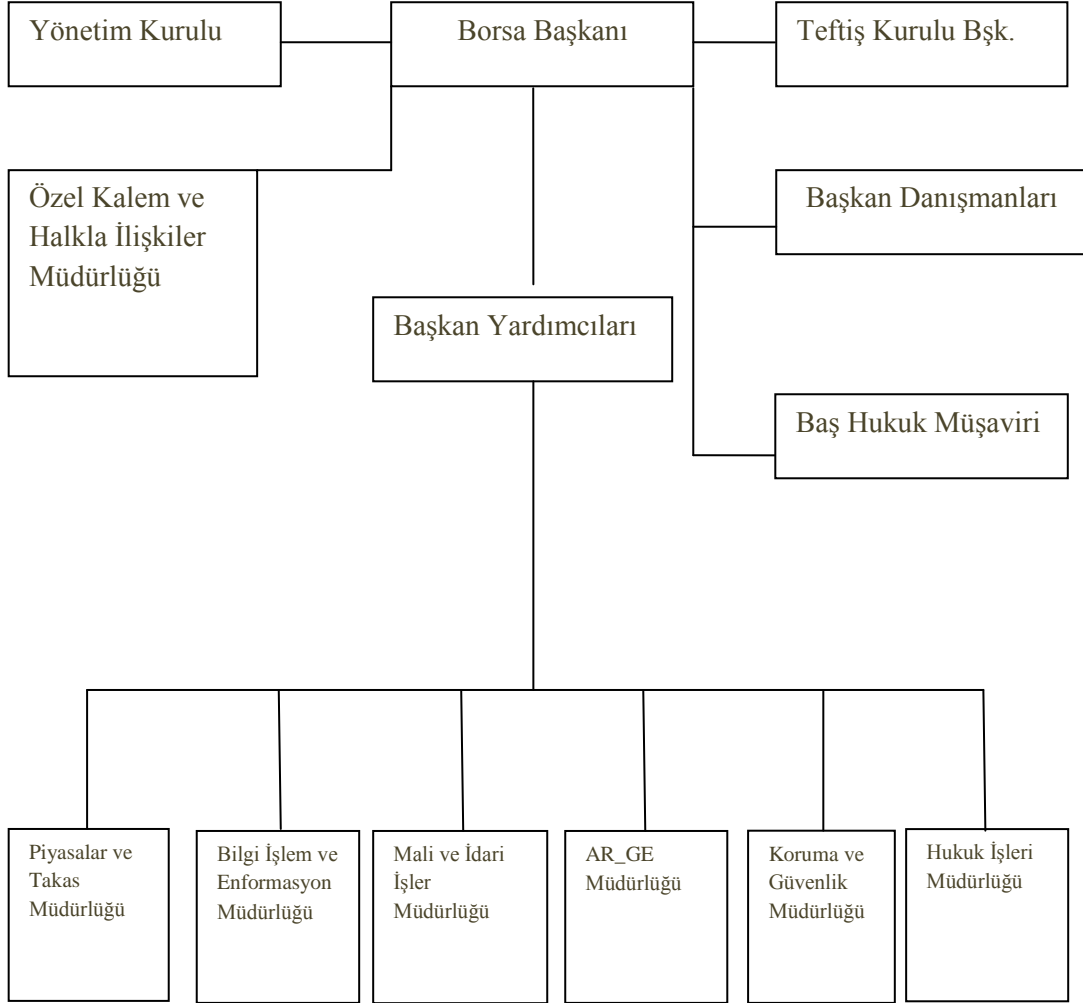
1993 yılında Türk Parası Kıymetini Koruma Hakkında 32 sayılı Karar'da yapılan değişikliklerle altının fiyatının belirlenmesi ile ithalatı ve ihracatı serbestleştirilmiştir. Altının liberalleştirilmesi yönünde alınan kararlarla ithal ve ihraç aşamasında kolaylıklar getirilmiştir. Altın konusundaki bu gelişmeler sonucu sektörde yaşanan hızlı büyüme ekonomik açıdan büyük potansiyel taşıyan altın konusunda yeni kararlar alınmasını hızlandırmıştır. Alınan yeni kararlarla altın sektörünün yeniden yapılandırılması amaçlanmıştır. İstanbul Altın Borsasının kuruluşu ile ilgili ilk yasal karar 1993 yılında “Kıymetli Maden Borsalarının Kuruluş ve Çalışma Esaslarına Dair Genel Yönetmelik” düzenlenmiştir İstanbul Altın Borsası 26 Temmuz 1995 tarihinde faaliyete başlamıştır.

İstanbul Altın Borsası'nın kurulması ile birlikte dünya altın ticaretinde üst sıralarda yer alan Türk altın sektörü; teşkilatlı bir yapıya kavuşmuş, rekabetçi fiyat oluşumu sağlanmış, gayri resmi altın ithalatı engellenmiş, yurt içi altın fiyatlarıyla uluslararası altın fiyatları arasındaki farklılık yok edilerek altın sektöründeki maliyetler aşağıya çekilmiştir. Bunun sonucunda da, Türk kuyumculuk sektörünün yurt dışı rekabet gücü artmış, Altın ithalatının uluslararası standartlarda ve saflıktaki külçelerle yapılması sağlanarak kuyumculuk sektörünün ürünlerindeki kalite yükselmiş, Sektörün kayıt altına alınmasında önemli bir aşama kaydedilmiştir.

İstanbul Altın Borsası'nın başlıca işlevi, teşkilatlı bir kurum kimliğinde likidite sağlamak, kıymetli maden işlemlerinde referans fiyatı belirlemek, başta altın olmak üzere kıymetli madenlere dayalı yatırım araçları vasıtasıyla finansal ürün yelpazesini genişleterek ulusal ve uluslararası piyasalara entegrasyonu sağlamaktır. İstanbul Altın Borsası da bu çerçevede değerlendirildiğinde finans piyasalarımızda yatırım yapan bireysel ve kurumsal yatırımcılar için yeni bir alternatif piyasalar topluluğu olmuştur.

Organizasyon Yapısı

Borsanın organları; Genel Kurul, Yönetim Kurulu, Denetleme Kurulu ve Borsa Başkanı ile Borsa Başkanı'na bağlı Başkanlık teşkilatından oluşur. Borsa Genel Kurulu, Borsa üyelerinden meydana gelir ve Borsanın üst karar organıdır. Borsanın İdari Teşkilatı ise Borsa Başkanlığı, Başkan Yardımcılıkları ve Hizmet Birimleri şeklindedir.





Vizyon

Para piyasası enstrümanlarını derinleştiren, kıymetli maden, kıymetli taş, emtia ve haklar ile ilgili tüm işlemleri uluslararası standartlarda gerçekleştiren, dinamik, güçlü mali yapısıyla, ulusal piyasada itici güç, uluslararası piyasalarda referans bir Borsa olmaktadır.

Misyon

Borsaya konu emtiaların ulusal ve uluslararası piyasalarda açık, düzenli, serbest rekabet şartları ile güven istikrar içinde alınıp satılmasını sağlamak, Borsaya konu emtiaların üretim, alım ve satımlarının kaydileştirilmesini sağlamak, Borsaya konu emtialara ilişkin farklı araç ve sistemler ile fon yönetim tekniklerinin geliştirilmesine sektör ve firmaların finansman problemlerine yardımcı olmak, eğitim ve işbirliği faaliyetleri ile Borsa üyelerinin kurumsal yapılarının gelişimine destek olmak, uluslararası düzeyde bilinirliklerini artırmak ve hizmet verebilme şartlarını hazırlamak, İstanbul'un finans merkezi olmasına katkı sağlamaktır.

Hedefler

- ☞ Borsanın gelişmiş ülke örneklerine paralel bir organizasyon yapısına ulaşması,
- ☞ Borsanın Dünya ticaretinde Türk Cumhuriyetleri-Ortadoğu bölümünün etkin bir üyesi olması,
- ☞ Altının menkul kıymet haline getirilmesinde katkıda bulunmak, altına dayalı türev araçlarının geliştirilmesi ve fon yönetim tekniklerinin etkin kullanılmasının sağlanması,
- ☞ Kıymetli Maden Ödünç İşlemlerinin ve Sertifikalarının işlerliğini arttırarak kuyumculuk kesimin finansman problemlerini aşmalarına yardımcı olunması,
- ☞ Menkul Kıymetler Piyasaları ile entegre olmuş bir Kıymetli Madenler Piyasası,
- ☞ İstanbul'un uluslararası bir finans merkezi haline getirilmesine katkıda bulunulması.



Faaliyet Alanı

- œ Türk Parası Kıymetini Koruma Hakkında 32 Sayılı Karar'da tanımlanmış işlenmemiş kıymetli madenlerin (altın, gümüş, platin) ithalatı ve Borsa'da işlem görmesi,
- œ Yurt içinde cevherden üretilen kıymetli madenlere ilişkin alım-satım işlemleri ve Borsa kaydına alınması,
- œ Kıymetli madenlere dayalı enstrümanların ve mevzuatın geliştirilmesine yönelik çalışmalar, Kimberley Süreci kapsamına giren ham elmaslara yönelik ithalat ve ihracat işlemleri,
- œ Kimberley Süreci kapsamına giren ham elmaslara yönelik ithalat ve ihracat işlemleri.

Görev ve Yetkiler

- œ Borsa'da Hazine Müsteşarlığı tarafından tanımlanan ve standartları belirtilen kıymetli madenlerin işlem göreceği kıymetli maden piyasalarını oluşturmak,
- œ Teşekkül ettirilecek piyasalarla ilgili hukuki düzenlemeleri ve organizasyonu yapmak,
- œ Borsa'da yapılan alım, satım işlemlerinin güven ve istikrar içinde serbest rekabet şartları altında kolayca ve düzenli bir şekilde yürütülmesini sağlamak, bu kuralların dışına çıkan Borsa üyelerine Borsa Yönetmeliğinde belirtilen müeyyideleri uygulamak,
- œ Borsa'da, olağan dışı menfi gelişmelerin meydana gelmesi halinde, mevzuatın verdiği yetkiler içinde gerekli önlemleri almak,
- œ Kıymetli madenlere dayalı ve bunların ödünç verilmesini konu alan sermaye piyasası araçlarının işlem göreceği piyasaları oluşturmak,
- œ Sermaye Piyasası Kurulu ve Hazine Müsteşarlığı tarafından tevdi edilen görevleri yapmak.



Mevzuat

İstanbul Altın Borsası mevzuatı ile kıymetli madenler ve taşlar mevzuatına ilişkin yönetmelik, tebliğ, karar ve genelgeleri bulunmaktadır.

Yönetmelikler

- œ Kıymetli Madenler Borsalarının Kuruluş ve Çalışma Esasları Hakkında Genel Yönetmelik
- œ Kıymetli Madenler Borsası Aracı Kuruluşlarının Faaliyet Esasları İle Kıymetli Madenler Aracı Kurumlarının Kuruluşu Hakkında Yönetmelik
- œ İstanbul Altın Borsası Yönetmeliği
- œ İstanbul Altın Borsası Kıymetli Madenler Ödünç Piyasası Yönetmeliği

Rafineri Listesi

- œ Borsada Bar, Külçe ve Granülleri İşlem Görebilecek Rafineriler Listesi



İstanbul Altın Borsası Piyasaları

26 Temmuz 1995 tarihinde faaliyete geçen İstanbul Altın Borsası'nda standart, standart dışı, cevherden üretim altın, gümüş ve platin üzerine spot işlemlerin yapıldığı Kıymetli Madenler Piyasası ile ödünç ve sertifika işlemlerinin yapıldığı Kıymetli Madenler Ödünç Piyasası bulunmaktadır.

Kıymetli Maden Piyasası

- ☞ İşlem Kuralları
- ☞ Standart İşlem Kuralları
- ☞ Standart dışı İşlem Kuralları
- ☞ Yurtiçi Üretilen Maden İşlem Kuralları
- ☞ Kıymetli Maden Piyasa Verileri
- ☞ Kıymetli Maden Piyasası Yetkili Üyeleri
- ☞ Kıymetli Maden Piyasasına Üyelik

Kıymetli Maden Ödünç Piyasası

- ☞ İşlem Kuralları
 - ❖ Ödünç İşlem Esasları
 - ❖ Sertifika İşlem Esasları
- ☞ Kıymetli Maden Ödünç Piyasası Verileri
- ☞ Kıymetli Madenler Ödünç Piyasası Üyeleri
- ☞ Kıymetli Madenler Ödünç Piyasasına Üyelik

Kıymetli Madenler Piyasası

- ☞ Kıymetli Maden Piyasasında kimler işlem yapabilir?
- ☞ İşlem Kuralları
- ☞ İşlem Saatleri
- ☞ Teminatlar
- ☞ Takas
- ☞ İşlem Komisyonları
- ☞ İşlem Birimi
- ☞ Takas Günleri
- ☞ Altın İşlem Kuralları
- ☞ Gümüş İşlem Kuralları
- ☞ Platin İşlem Kuralları
- ☞ Standart Dışı Altın İşlem Kuralları
- ☞ Piyasa Verileri (1995 - 2010)

Kıymetli Maden Piyasalarına Genel Bakış

Kıymetli Maden Piyasasında Kimler İşlem Yapabilir?

Hazine Müsteşarlığından üyelik sertifikası almış ve müteakibinde İstanbul Altın Borsası Yönetim Kurulunun gerekli gördüğü hususları yerine getirmiş olan Bankalar, Kıymetli Maden Şirketler, Döviz Büroları, Kıymetli Maden Üretim ve Pazarlama Şirketleri, Kıymetli Maden Rafinerileri işlem yapabilirler.

İşlem Kuralları

Kıymetli Madenler Piyasası'nda işlemler, üye işlem temsilcileri tarafından seans salonunda bulunan işlem terminalleri veya uzaktan erişim ile iletilen emirlerin "otomatik eşleşme" kuralına göre en iyi alım ve en iyi satım emirlerinin birbirini karşılaması suretiyle gerçekleşmektedir. İşlemler, fiyat ve zaman önceliği kurallarına uygun olarak çok fiyat yöntemine göre yürütülmektedir. Bilgisayara girilen alım ve satım emirleri bilgi dağıtım ekranları vasıtasıyla aynı anda üyelere ve uluslararası piyasalara ulaştırılmaktadır.

İşlem Saatleri

Kıymetli Madenler Piyasası'nda işlemler, 09:45 - 17:30 saatleri arasındaki seansta yapılır. İnternet seansı ise akşam 17:45'ten ertesi sabah saat 09:40'a kadar (hafta sonu ve resmi tatiller dahil) yapılmaktadır.

Teminatlar

Üyelerin işlem yapmak için iki tür teminat tesis etmeleri zorunludur.

Üyelik / Risk Teminatı: Üyelerin işlemleri dolayısıyla diğer üyelere ve Borsa'ya karşı yükümlülüklerini yerine getirmemelerine karşı yatırmak zorunda oldukları teminatlardır.

İşlem Teminatı: Üyelerin işlem yapabilmeleri için gerekli olan teminattır. İşlem teminatı, üyenin ilgili gündeki işlem limitini belirler. Bir üyenin yapabileceği işlem miktarı, T+0 işlemler için işlem teminatının 25 katı, T+1'den T+5 e kadar olan vadelerde toplam işlem teminatının ve kasasında bulundurduğu kıymetli maden toplamının 20 katı, T+6'dan T+9'a kadar olan vadelerde ise 12 katıdır.



Teminatlar, Yönetim Kurulu tarafından belirlenen bankaya veya Borsa Takas Merkezi'ne teslim edilen aşağıdaki değerlerden oluşur:

- œ Türk Lirası,
- œ Yönetim Kurulu'nca cinsleri belirlenen efektif ve dövizler,
- œ Banka teminat mektupları,
- œ Her türlü Devlet Tahvili ve Hazine Bonoları,
- œ Borsa Takas Merkez'ine teslim edilen kıymetli madenler

Takas

Kıymetli Madenler Piyasası'nda takas işlemleri, Takas Merkezi ve Borsa'nın anlaşığı takas bankası aracılığıyla yürütülür. Borsa Takas Merkezi alıcı için satıcı, satıcı için alıcı rolünü üstlenerek altın ve nakit alacaklarını, tarafları fiziken karşılaştırmadan yerine getirir. Takas Merkezi üstlendiği bu konumu gereği yükümlülüklerin yerine getirilmemesi riskini de üstlenmiş olur. Üstlenilen bu risk nedeniyle Borsa tarafından üyelerden yapacakları işlemler karşılığında teminat tesis etmeleri istenir.

Kıymetli Madenler Piyasası'nda gerçekleştirilen takas işlemlerinde, kıymetli maden alım işlemi yapan üye kıymetli maden karşılığı olan tutarı takas işlemlerini yapan bankadaki takas hesabına yatırarak kıymetli madeni teslim alır. Kıymetli maden satış işlemi yapan taraf ise teslim etmekle yükümlü olduğu kıymetli maden miktarını Borsa Takas Merkezine teslim eder. Takas hesabına yatırılan kıymetli maden tutarının parasal alacaklı olan üyenin hesabına virman edilmesi ve Takas Merkezi'ne teslim edilen kıymetli maden miktarının kıymetli maden alacaklı üyenin hesabına virman edilmesiyle takas işlemleri tamamlanmış olur.

İşlem Komisyonları

Normal seans ve internet seansları komisyonları üyelerin 1 yıl içindeki işlem hacimlerine göre alınır.

Miktar Aralığı	Komisyon Oranları
1kg -100 kg arası	1,5 onbinde
100 kg -1.000 kg arası	1,25 onbinde
1.000 kg üzeri	1,00 onbinde



Kendinden Kendine İşlem Komisyonları

Miktar Aralığı	Komisyon Oranları
1kg -100 kg arası	6 onbinde
100 kg -1.000 kg arası	5 onbinde
1.000 kg üzeri	4 onbinde

İşlem Birimi

Piyasada işlemler TL/kg, US\$/ons, EUR/ons üzerinden gerçekleşir.

Takas Günleri

TL/kg, US\$/ons and Euro/ons işlemleri aynı günde (T+0) veya 9 gün içinde (T+9) içinde yapılabilir.

Valör

09:45 - 15:30 saatleri arasında T+0'dan T+9'a kadar tüm valörlerde işlemler gerçekleştirilir.

15:30- 17:30 saatleri arasında T+0 hariç T+1'den T+9'a kadar olan valörlü işlemler gerçekleştirilir.

Gerçekleşen (T+0) valörlü işlemlerin takası aynı gün yapılır. Valörlü işlemlerin takası ise vade tarihinde gerçekleştirilir.



Standart Kıymetli Maden Piyasası Takas Kuralları

Emir Tipleri

Normal Emir: T.C. Başbakanlık Hazine Müsteşarlığı tarafından 18.11.2006 tarih ve 26350 sayı ile Resmi Gazete'de yayımlanan “Kıymetli Maden Standartları ve Rafinerileri Hakkında Tebliğ” de belirtilen standart kıymetli madenler için verilen emir türüdür.

Standart Granül Emir: Söz konusu Tebliğ'de tanımlanan granül gümüşler için verilen emir türüdür. Bu emir türü Borsa tarafından yayımlanan Rafineriler Listesinde yer alan rafinerilere ait en az %99.9 ayar ve granül ambalajında olması, ambalajın üzerinde mühür, ayar, ağırlık ve rafineri ismi ya da amblemi olması gerekmektedir.

Resmi Müzayede: Mahkemelerin, İcra Dairelerinin ve diğer Resmi Dairelerin Borsa'da yapılmasını istediği kıymetli maden satım işlemlerini kapsayan bir emir türüdür. Bu tip işlemlerde Borsa Başkanlığı'nca belirlenecek bir sıra ile aracı kuruluşlar müzayedeleri gerçekleştirirler. Başkanlık gerektiğinde re'sen satışa çıkarma işlemi de yapabilir. Bu durumda kurtaj ücretini Borsa alır.

Emir Miktarı

Standart Altın işlemlerinde; minimum emir miktarı 100 gram olup bu miktarın üzerindeki emirler 100 gram ve katları olarak artar. Her bir altın külçe alım satım emri aynı külçe tipi ile eşleşmekte ve takası bu külçeler bazında yapılmaktadır. 1 kg'lık şekillendirilmiş standart altın külçe dışındaki külçelerin alım satımına ilişkin emirlerde külçe tipi belirtilir. Standart gümüş ve platin işlemlerinde minimum emir miktarı 5 kg olup bu miktarın üzerindeki emirler 1 kg ve katları olarak artar.

Fiyat Aralıkları

Standart altın ve platin işlemlerinde en küçük fiyat hareketi Tl/Kg cinsinden verilen emirlerde 1 kr, ABD Doları/ons ve Euro/ons cinsinden verilen emirlerde 5 cent'dir. Standart gümüş işlemlerinde ise en küçük fiyat hareketi Tl/Kg cinsinden verilen emirlerde 1 kr, ABD Doları/ons ve Euro/ons cinsinden verilen emirlerde 1 cent'dir.



Safılık Derecesi

Borsada işlem görecekt standart kıymetli madenlerin safılık ayarının, altın için en az 995/1000, gümüş için en az 99.9/100, platin için en az 99.95/100 olması zorunludur.



Standart Dışı Kıymetli Maden ve Cevherden Üretim Kıymetli Maden İşlem Esasları

Emir Tipleri

Standart Dışı Emir: T.C. Başbakanlık Hazine Müsteşarlığı tarafından 18.11.2006 tarih ve 26350 sayı ile Resmi Gazete'de yayımlanan "Kıymetli Maden Standartları ve Rafinerileri Hakkında Tebliğ"de belirtilen standart dışı kıymetli madenler için verilen emir türüdür.

Resmi Müzayede: Mahkemelerin, İcra Dairelerinin ve diğer Resmi Dairelerin Borsa'da yapılmasını istediği standart dışı kıymetli maden satım işlemlerini kapsayan bir emir türüdür. Bu tip işlemlerde Borsa Başkanlığı'nca belirlenecek bir sıra ile aracı kuruluşlar müzayedeleri gerçekleştirirler.

Emir Miktarı

Standart dışı kıymetli maden işlemlerinde, kıymetli madenler piyasasında mevcut emir miktarı kuralları geçmeyecek olup, söz konusu kıymetli madenlerin kilogram ve gram katlarıyla işlem görmesi sağlanacaktır.

Fiyat Aralıkları

Standart dışı kıymetli maden alım ve satım emirlerinde fiyat aralıkları, Kıymetli Madenler Piyasası standart kıymetli madenler işlemlerinde kullanılan fiyat aralıkları ile aynıdır. Buna göre yapılacak işlemlerin fiyat aralıkları altın ve platin için TL/Kg'da 1kr, ABD Doları/ons ve Euro/ons cinsinden verilen emirlerde 5 cent, gümüş için TL/Kg'da 1kr, ABD Doları/ons ve Euro/ons cinsinden verilen emirlerde 1 cent'dir.

Safılık Derecesi

Hazine Müsteşarlığı'nın "Kıymetli Maden Standartları ve Rafinerileri Hakkında Tebliğ" de belirtilen, safılık ayarları 585/1000 ve 995/1000 arasında olan altın, 90.0/100 ve 99.9/100 arasında olan gümüş ve 90.0/100 ve 99.95/100 arasında olan platin külçe, bar, dore bar ve granüller standart dışı kıymetli maden olarak işlem görür.



Kıymetli Maden Ödünç Piyasası

Piyasa'nın İşlem Esasları

Piyasa'da işlemler, üyelerin, temsilcileri vasıtasıyla emirlerini yazılı olarak Borsa eksperlerine iletmesi, bu emirlerin eksperler tarafından bilgisayar sistemine girilerek fiyat ve zaman önceliği kuralına göre otomatik olarak eşleşmeleri (automatic matching) yoluyla gerçekleşir.

Bilgisayarlara girilen emirlerden her vadede fiyat ve zaman önceliği kuralına göre sıralanan en iyi emirler bilgi dağıtım ekranlarında emir veren üyelerin unvanları yer almadan, eş zamanlı olarak, miktar, fiyat ve faiz oranıyla görünür. Ayrıca emirlerin yer aldığı ekranda işlemlere ait kümülatif bilgiler de yer almaktadır.

Sisteme girilen emirlerin işlem kurallarına göre eşleşmesi sonucu gerçekleşen işlemlere, sistem tarafından birer seri numarası verilir. Seans sırasında gerçekleşen her işlemi müteakip, işlem taraflarına faks çekilerek işlem bilgileri iletilir. İşlemlere itiraz hakkı seans bitimi de dahil 15 dakikadır.

Seansın bitimini takiben üyelerin yaptıkları bütün işlemlerin seri numaraları ve işlem yapılan karşı üyeler, işlem yapan taraflara iletilir. İşlemlere ait bütün bilgiler seri numaraları bazında sistemde muhafaza edilir.

Piyasa Emirleri

Verilen ödünç alma/verme emirlerinde

- œ Emri verenin unvanı
- œ Emrin türü (bölünebilir/blok)
- œ Emrin tipi (ödünç verme/ödünç alma)
- œ Fiyat Tipi (TL ve ABD Doları)
- œ Emrin içerdiği kıymetli madenin cinsi ve miktarı
- œ Dönemsel faiz oranı
- œ İşlem vadesi (vade sonu tarihi)
- œ Vade sonu teslimatının fiziki mi, nakdi mi yapılacağı
- œ Emir numarası bulunması zorunludur.

Verilen emirlerdeki kıymetli maden miktarı ödünç verilen miktarı göstermektedir.



Piyasa'da verilen emirlerin geçerlilik süresi ilgili seans ile sınırlıdır. Piyasa üyesi tarafından verilen ancak henüz gerçekleşmemiş olan emirler, geçerli oldukları seansta değiştirilebilir veya iptal edilebilirler. Seans sonuna kadar karşılanmayan veya iptal edilmeyen emirler seans sonunda sistem tarafından otomatik olarak iptal edilir.

Blok/Bölünebilir Emir

Piyasa'da verilen emirler, emir türü olarak blok/bölünebilir opsiyonludur. Blok emir, işleme konu olacak kıymetli maden miktarının işlem görmesi halinde tamamının karşılanmasını öngörmektedir. Bölünebilir emir ise işleme konu olacak kıymetli maden miktarının işlem görmesi halinde bir kısmının karşılanmasına imkan tanınmasını öngörmektedir.

En İyi Emir

Ödünç işlemlerinde verilen alım emirlerinde en yüksek faiz oranlı, satım emirlerinde en düşük faiz oranlı emirler en iyi emir olarak kabul edilir. Sertifika işlemlerinde ise alımda en düşük faiz oranlı, satımda en yüksek faiz oranlı emirler en iyi emir olarak kabul edilir.

İşlem Birimleri

Piyasa'da gerçekleşen işlemlerde işlem birimi kg'dır.

Para Birimleri

Piyasa'da ödemelerde Yeni Türk Lirası ve ABD Doları kullanılır.

İşlem Limitleri

İşlemlerde alt limit en az 5 kg olmak zorundadır. İşlem emirlerinin miktarı 1 kg ve katları olarak artar.

İşlem Vadeleri

Piyasa'da işlemler, bir aya kadar her iş günü, bir aydan sonra ise 30 gün aralıklarla 360 güne kadar vadelerle gerçekleşir.



Nakit Uzlaşma

Gerçekleşen ödünç işlemlerinin teslimatı fiziki teslimat veya nakit uzlaşma olarak gerçekleştirilir. Ödünç emirlerinin verilmesi aşamasında nakdi uzlaşmanın seçilmesi durumunda teslimat, seçilen fiyat tipine göre son işlem günü kıymetli madenler piyasasında gerçekleşen T+0 valörlü işlemlerin ağırlıklı ortalama fiyatına göre oluşan tutar üzerinden yapılır.

Kıymetli Madenin Saflık Derecesi

Ödünç işlemleri, altında 1000/1000, gümüş ve platinde ise 100/100 saflık dereceleri esas alınarak yapılır. Ödünç işlemlerinin takas hesaplamasında, söz konusu kıymetli madenin saflık derecesi esas alınır.

Piyasa'da ödünç işlemlerinin takası ve fiziki teslimatı, T.C. Başbakanlık Hazine Müsteşarlığı tarafından standartları ve saflık dereceleri belirlenen kıymetli madenler üzerinden gerçekleştirilir.

Küsurat Ödemeler

Ödemeler esnasında 1 kg'ın altındaki kıymetli maden ödemeleri, işlemlerin yapıldığı para birimleri üzerinden gerçekleştirilir. Küsurat ödemeler, Kıymetli Madenler Piyasası'nda son işlem gününde gerçekleşen T+0 valörlü işlemlerin ağırlıklı ortalama fiyatı üzerinden hesaplanır.

Faiz Aralıkları

Verilen emirlerde faiz aralığı 0.0001(onbinde bir)'dir.

Üye Temsilcileri

Piyasa üyeleri, kendilerini temsil edecek kişileri Borsa'ya bildirirler. Bildirilen üye temsilcisi, Kıymetli Maden Piyasası için üye tarafından bildirilen ve borsa tarafından onaylanan bir temsilci değilse üye temsilcisi olmak üzere Borsa tarafından istenen belgeleri eksiksiz olarak Borsa'ya teslim etmelidir. Üye temsilcileri İAB Yönetmeliğinde yer alan şartları taşımak zorundadırlar.

Seans

Seanslar, iş günlerinde 09:45 - 17:30 saatleri arasında olmak koşuluyla tek seans olarak gerçekleştirilir.



Valör

Piyasada gerçekleşen ödünç işlemler; aynı gün (T+0) valörlüdür. Sertifika işlemlerinin valörü ise bir gündür (T+1).

Borsa Payı

Piyasa'da gerçekleşen ödünç ve sertifika işlemlerinde Borsa payı 0.0001(on binde bir) olup ödünç alan ve veren üyeden ayrı ayrı tahsil edilir. Ödünç alan üyeden kasadan yapılan kıymetli maden çıkışlarında saklama ücreti olarak ayrıca 0.0004(on binde dört) tahsil edilir.

Üyelikten Ayrılma

Kıymetli Madenler Ödünç Piyasası üyeliğinden ayrılmak isteyen üye durumu yazılı olarak Borsa'ya bildirmek zorundadır. Üyelikten ayrılma halinde, teminatların geri verilme zamanı ve şartlarına ilişkin hususlarda İAB Yönetmeliğindeki hükümler uygulanır.

Takas Sistemi

Piyasa'da gerçekleşen işlemlerin takası, Borsa Takas Merkezi ve Borsa'nın belirleyeceği bir takas bankası aracılığıyla gerçekleştirilir. Gerçekleşen işlemlerin takas ve teslimatında üyelerin birbirlerine karşı olan mali yükümlülükleri Borsa vasıtasıyla gerçekleştirilir.

Takas merkezi, tarafların birbirlerine karşı olan takas ve teslimat yükümlülüklerinin yerine getirilmesini sağlayarak takas ve teslimat işlemlerinde üyeler için karşı tarafı temsil eder.

Kıymetli madenin takası işlemin gerçekleştiği gün, ödünç veren tarafın kıymetli madeni takas merkezine teslim etmesiyle gerçekleşir.

Teminat Sistemi

Piyasa'da kıymetli maden ödünç alan üye, işlemin gerçekleşmesi ile vade sonunda yapılacak teslimata kadar geçen sürede geçerli olmak üzere teminat tesis eder. Piyasa'da işlem yapabilmek için kabul edilen teminat türleri:

Nakit: Üyenin hesabında teminat olarak bulundurduğu Yeni Türk Lirası'nın tamamı teminat olarak kabul edilir.



Borsa'da İşlem Gören Kıymetli Madenler: Üyenin hesabında bulunan kıymetli maden miktarının tamamı teminat olarak kabul edilir.

Efektif ve Döviz Cinsinden ABD Doları: Üyenin hesabında teminat olarak bulundurduğu efektif ve dövizlerin tamamı teminat olarak kabul edilir.

Vadesiz ve Kayıtsız Şartsız Ödeme Taahhüdünü İçeren Banka Teminat Mektupları: Üyeler tarafından Piyasa işlemlerinde kullanılmak üzere teslim edilen teminat mektuplarının tamamı, işleme konur

Her türlü Devlet Tahvilleri ve Hazine Bonoları: Hazine bonoları ve Devlet Tahvillerinin %90'ı işleme konur.

Teminatların Günlük Değerlemesi

I) Ödünç İşlemlerinde Teminat Sistemi

œ Piyasa'da ödünç işlemlerinde kıymetli maden ödünç alan üyenin, işlemin gerçekleşmesi ile vade sonunda yapılacak teslimata kadar geçen sürede geçerli olmak üzere; toplam net teminat tutarının %95'i kadar işlem yapması mümkündür.

œ Takas Merkezi tarafından her günün sonunda teminatlar değerlemeye tabi tutulur.

œ Ödünç işlemlerine ait teminatların yeterli olmaması durumunda ilgili üyelere teminat tamamlama çağrısında bulunulur. Ödünç işlem tutarlarının teminat tutarları toplamının % 97'sine ulaşması durumunda teminat tamamlama çağrısında bulunulur ve teminat tamamlama çağrısı üzerine üyeler tarafından ödünç alınan kıymetli madenlerin değerinin teminatların en fazla % 95'i oranını oluşturacak şekilde ek teminat tesis edilmesi zorunludur.

œ Vade sonundaki teslimat işlemlerinde, ödünç alan üyenin borçlu olduğu kıymetli maden anapara ve faiz tutarını Borsa'nın belirlediği takas bankasına teslim etmesiyle teminat tutarları serbest bırakılır.

II) Sertifika İşlemlerinde Teminat Sistemi

Piyasa'da gerçekleşen sertifika işlemlerinde sertifika alan ve sertifika satan tarafların, işlem tutarlarının %5'i oranında teminat tesis etmeleri gerekmektedir.

Piyasa'da gerçekleşen ödünç ve sertifika işlemlerinde, aynı teminatlar kullanılır.



Teslimat

Kıymetli madenleri ödünç alan taraf, vade sonunda oluşan kıymetli maden değerini ödünç veren tarafa ödemekle yükümlüdür. Vade sonu değeri kıymetli maden cinsinden faiz ve anaparayı veya nakit cinsinden olması halinde ise nakit uzlaşma fiyatına göre oluşan tutar üzerinden hesaplanır.

İki günden uzun vadelerde işlem yapan üyelere durum bildirim günleri olan vadeden önceki iki iş gününde kıymetli maden borç ve alacakları bildirilir.

Kıymetli maden yükümlülüğü olan üyeler, teslimatın yapılacağı vade sonunda, ödünç alınan kıymetli madenin vade sonu değerini Borsa Takas Merkezi'ne teslim ederler. Teslimatın nakit cinsinden olması halinde ise ödünç alınan kıymetli madenin bedeli takas bankasındaki Borsa takas hesabına yatırılır.

Sertifika İşlem Esasları

Ödünç işlemlerinin gerçekleştiği seans sonunda ödünç veren tarafın talep etmesi halinde ödünç alacaklarını temsil etmek üzere sistem tarafından kıymetli maden ödünç sertifikalarını temsil eden kayıtlar düzenlenir.

Ödünç alınan kıymetli maden miktarını ve/veya değerini temsil etmek üzere sistem tarafından düzenlenen sertifikayı içeren kayıtlar ödünç veren tarafın alacak hakkını ifade eder.

Sertifikaların alım satımında kullanılan değer sertifikanın temsil ettiği kıymetli madenin vade sonu değerinin işlem günündeki cari oranlara göre hesaplanmış değerini ifade etmektedir.

Sertifikaların Asgari Unsurları

Kıymetli Maden Ödünç Sertifikaları aşağıdaki asgari unsurları taşımak zorundadır:

Sertifikaların Büyüklüğü: Sertifikalar ödünç alınan kıymetli madenin vade sonu değerini veya miktarını temsil eder.

İşlem Vadesi: Sertifikalara konu olan kıymetli madenin geri ödemesinin yapılacağı tarih sertifikada belirtilmek zorundadır.

Teslimat Şekli: Sertifikaya konu olan kıymetli madenin vade sonunda fiziki teslimat yoluyla mı veya nakit uzlaşma yoluyla mı teslim edileceği belirtilmiştir.



Sertifikaya Konu Kıymetli Madenin Cinsi: Kıymetli maden ödünç işlemlerinde kullanılacak kıymetli madenin cinsi sertifikada belirtilir. Sertifikaya konu kıymetli madenlerle ilgili hesaplama yapılırken ödünç işlemlerin takasına konu olan kıymetli madenin saflık dereceleri esas alınır.

Sertifika Alım Satım Emirlerinde Bulunması Gereken Hususlar

Sertifika alım satım emirlerinin aşağıdaki şartları taşımaları gerekir. Sertifika alım satım emirlerinde;

- ☞ Emri verenin unvanı
- ☞ Emrin tipi(sertifika alımı/sertifika satımı)
- ☞ Emrin fiyatı veya değeri
- ☞ Sertifikanın seri numarası
- ☞ Fiyat tipi bulunması zorunludur.

Sertifikaların Alım Satım Yöntemi

Kıymetli maden ödünç sertifikasını elinde bulunduran taraf vadeden önce sertifikayı satabilir. Sertifika'yı alan taraf çıkarılmış sertifikanın temsil ettiği kıymetli madenin vade sonundaki alacak hakkını devir alır. Sertifikanın alım satımı ilgili günde piyasada oluşan cari faiz oranları üzerinden gerçekleşir. Sertifikayı alan taraf elindeki sertifikayı tekrar satabileceği gibi vade sonunu bekleyerek sertifikanın temsil ettiği kıymetli maden miktarını ödünç alan üyeden Borsa aracılığıyla tahsil edebilir.

İşlem Yöntemi

Piyasa'da sertifika alım-satım işlemleri, her vadede verilen emirlerin, fiyat ve zaman önceliği kuralına göre karşılaştırılmasıyla gerçekleştirilir. Sertifikaların alım satımı sertifikanın temsil ettiği kıymetli madenin cari değerlere göre hesaplanan tutarları üzerinden gerçekleşir. Sertifika işlemlerinde Türk Lirası ve ABD Doları kullanılır.

Sertifikaların Takası

Takas işlemleri Borsa Takas Merkezi veya Borsa'nın belirlediği takas bankası aracılığıyla yürütülür. Sertifikaların alım satımı sonucu gerçekleşecek olan kıymetli madenin değerinin takası ertesi iş günü (T+1) gerçekleştirilir.

Kıymetli Maden Piyasası Kuralları ve Komisyonları

Standart

	Altın	Gümüş	Platin
Standart Kıymetli Maden (minimum ayarlar)	995/1000	99,9 /100	99,95/100
Standart Dışı Kıymetli Maden (minimum ayarlar)	Arasında 585/1000 - 995/1000	Arasında 90,0/100 - 99,9/100	Arasında 90,0/100 - 99,95/100

Minimum İşlem Birimi

	Altın	Gümüş	Platin
Standart Kıymetli Maden	Min. 100 gr ve katları, 1 kg ve katları	Min. 100 gr ve katları, 1 kg katları	Min. 100 gr ve katları, 1 kg katları
Standart Dışı Kıymetli Maden	kg + gr ve katları	kg + gr ve katları	kg + gr ve katları

Minimum Fiyat Aralıkları

	Altın	Gümüş	Platin
Standart Kıymetli Maden	TL (1 kr) USD & Euro (5 Cent)	TL (1 kr) USD & Euro (1 Cent)	TL (1 kr) USD/Euro (5 Cent)
Standart Dışı Kıymetli Maden	TL (1 kr) USD & Euro (1 Cent)	TL (1 kr) USD & Euro (1 Cent)	TL (1 kr) USD & Euro (1 Cent)



İşlem Saatleri

Kıymetli Maden İşlem Saatleri

09:45 – 15:30 için T+0 İşlemler
09:45-17:30 Bütün İşlemler
İnternet Seansı: 17:45 - 09:40
Kıymetli Maden Ödünç Piyasası: 09:45-17:30

Kıymetli Maden Teslimat Yükümlülükleri

Günlük işlemler için son işlem saati 15:30 (T+0)

Parasal Yükümlülükler

15:30 – 16:45 saatleri arası.

İşlem ve Takas Komisyonları

Normal seans ve internet seansları komisyonları üyelerin 1 yıl içindeki işlem hacimlerine göre alınır.

Standart Altın için İşlem Komisyonları

Miktar Aralığı	Komisyon Oranları
1kg -100 kg arası	1,5 onbinde
100 kg -1.000 kg arası	1,25 onbinde
1.000 kg üzeri	1,00 onbinde

Standart Altın için Kendinden Kendine İşlem Komisyonları

Miktar Aralığı	Komisyon Oranları
1kg -100 kg arası	6 onbinde
100 kg -1.000 kg arası	5 onbinde
1.000 kg üzeri	4 onbinde

İnternet Seansı Standart Altın İşlemleri

1kg -100kg	101kg -1000kg	1001kg ve üzeri
on binde 1,5	on binde 1,25	on binde 1

Standart Altın İşlem (seans) Komisyonu

1kg -100kg	101kg -1000kg	1001kg ve üzeri
on binde 1,5	on binde 1,25	on binde 1

Kendinden Kendine Standart Altın İşlem (seans) Komisyonu

1kg -100kg	101kg -1000kg	1001kg ve üzeri
on binde 6	on binde 5	on binde 4

Standart Gümüş ve Platin İşlem (seans) Komisyonu

Kendinden Kendine Standart Gümüş ve Platin İşlem (seans) Kom.	on binde 1,5
--	--------------

Saklama Komisyonu (Altın)

Saklama Komisyonu (Gümüş,Platin)	on binde 2
---	------------

Kıymetli Maden Kasa Saklama Komisyonu

Standart Dışı İşlem Komisyonu	on binde 3
--------------------------------------	------------

Cevherden Üretim Kıymetli Maden İşlemleri Komisyonu

Kendinden Kendine Standart Dışı İşlem Komisyonu	on binde 1(aylık)
--	-------------------

Kendinden Kendine Cevherden Üretim İşlem Kom.

Ödünç İşlem Komisyonu	on binde 0,5
------------------------------	--------------

Kimberley Süreci Sert. Sist. Ham Elmas Tescil Kom.

3. Kişi ve Kuruluşlar İçin Saklama Komisyonu	on binde 6
---	------------

Kredili Bloke İşlemleri Komisyonu

Yatırım Ortaklıkları / Yatırım Fonu Saklama Kom.	on binde 1
---	------------

Kredili Bloke İşlemleri Komisyonu	binde 3
--	---------

Yatırım Ortaklıkları / Yatırım Fonu Saklama Kom.	on binde 4 (3 aylık peşin alınır)
---	-----------------------------------

Valör

(T+0) - (T+9) için TL,USD ve Euro

Teminat

Risk Teminatı : Minimum 10.000 USD Nakit veya Teminat Mektubu

İşlem Teminatı : Kıymetli Maden - Nakit (TL - Döviz) - Hazine Bonosu veya Devlet Tahvili(T+0 işlemler için işlem teminatının 25 katı işlem yetkisi, T+1'den T+5'e kadar olan işlemler için işlem teminatının 20 katı işlem yetkisi) T+6'dan T+9'a kadar olan işlemler için işlem teminatının 12 katı işlem yetkisi vardır.)

Netleştirme Teminatı : Minimum 10.000 USD Nakit veya Teminat Mektubu

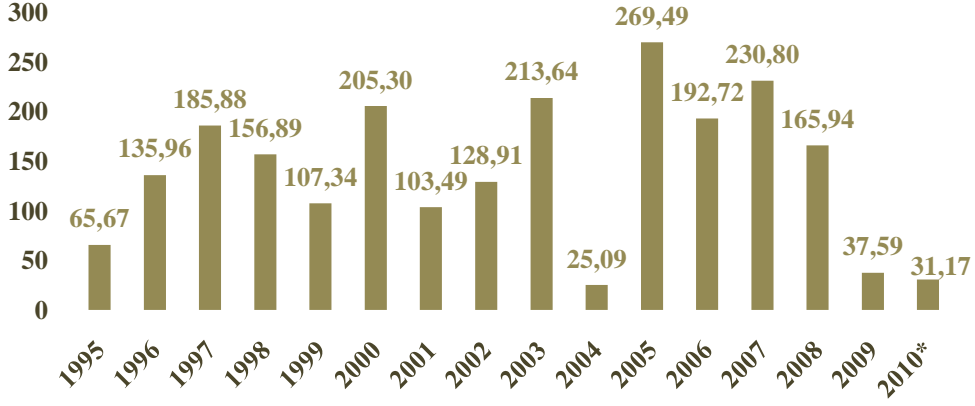


Fon İşlemleri

Sermaye Piyasası Kurulu'nun borsa yatırım fonları, yatırım fonları ve yatırım ortaklıklarına ilişkin ilgili tebliğleri uyarınca fon işlemlerine ve yatırım ortaklıklarına ilişkin kıymetli madenlerin saklaması İstanbul Altın Borsası tarafından yapılmakta ve ayrıca bu fonların kıymetli maden alım satım işlemleri de İstanbul Altın Borsası'nda yapılmaktadır.

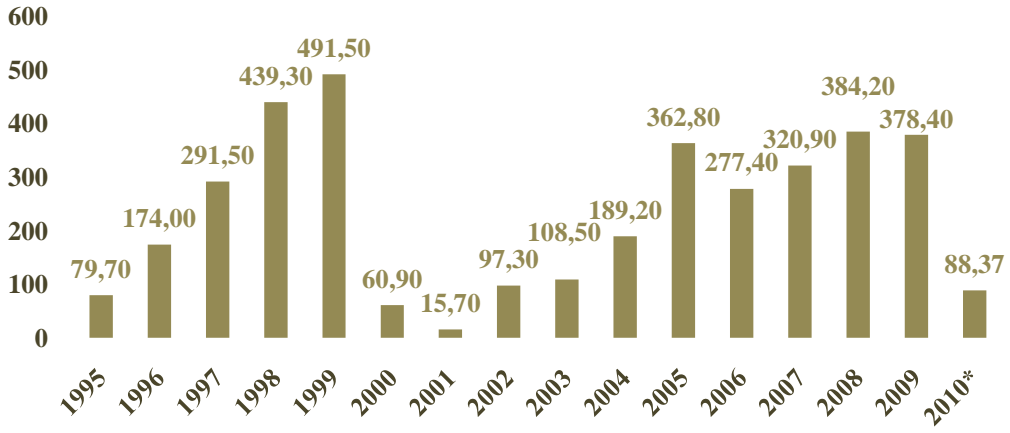
Kıymetli Maden Piyasa Verileri

Yıl Bazında Altın İthalatı (Ton)



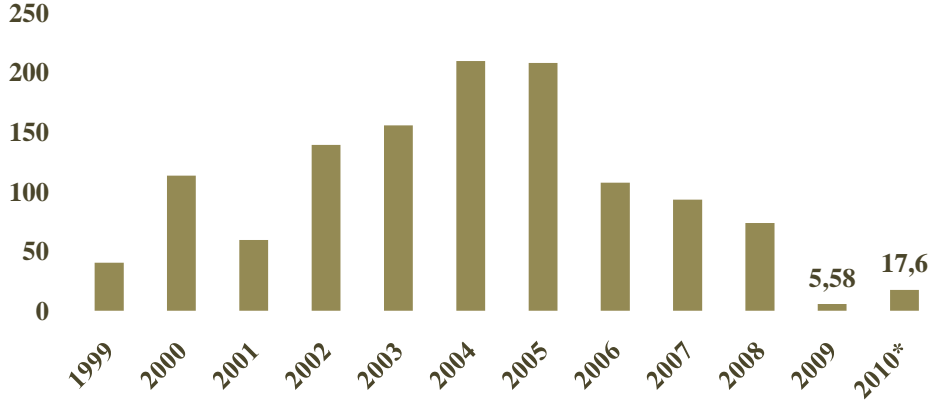
08 Ekim 2010 itibarıyla

Yıl Bazında Altın İşlem Miktarı (Ton)



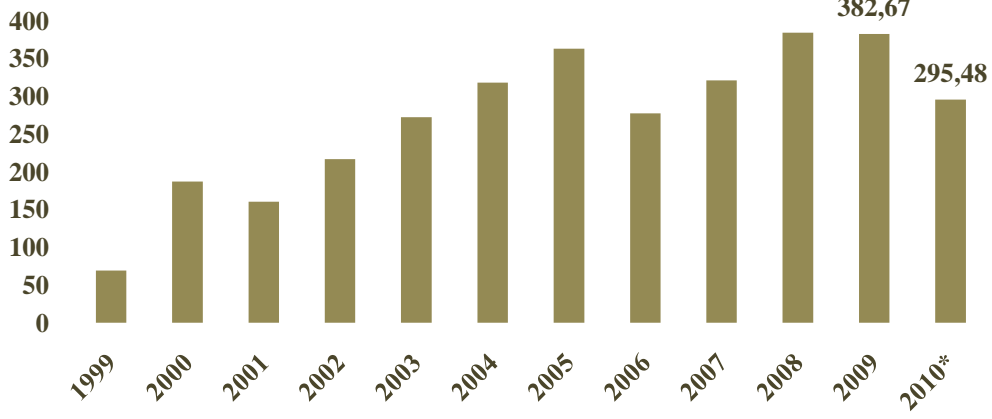
08 Ekim 2010 itibarıyla

Yıl Bazında Gümüş İthalatı (Ton)



08 Ekim 2010 itibarıyla

Yıl Bazında Gümüş İşlem Miktarı (Ton)



08 Ekim 2010 itibarıyla



Uluslararası Üyelikler

- ☞ 14 Ağustos 2007’de Türkiye, Kimberley Süreci Sertifika sistemine kabul edilmiştir. Ülkemiz adına yürütme yetkisi İstanbul Altın Borsası’na verilmiştir.
- ☞ 3 Mart 2008’de İstanbul Altın Borsası Londra Külçe Piyasası Birliği LBMA yardımcı üyeliğine kabul edildi.
- ☞ 13 Mayıs 2008’de İstanbul Altın Borsası Dünya Elmas Borsaları Federasyonu üyesi olarak kabul edildi.
- ☞ 12 Şubat 2010’da İstanbul Altın Borsası Avrupa-Asya Borsalar Federasyonu üyesi olarak kabul edildi.

Londra Külçe Piyasası Birliği (LBMA)



Londra Külçe Piyasası Birliği, kıymetli madenler piyasası ve piyasa düzenleyicileri arasında buluşma noktası niteliğindedir. LBMA, 1987 yılında kurulmuş olmasına karşın 1919 yılında kurulan Londra Altın Piyasasının onay verme fonksiyonunu üzerine almıştır. Londra Altın Piyasasını oluşturan beş kuruluş sabah ve öğleden sonra günde iki kez olmak üzere tarihi NM Rothschild & Sons Ltd'in binasında toplanarak bütün dünya piyasalarında referans fiyat olarak alınan altın sabit fiyatını (altın fiksingini) belirlerler.

LBMA'nın temel görevi, altın ve gümüş için " Good Delivery List" adıyla listeler hazırlayarak rafinaj standartlarını oluşturmaktır. Diğer yandan takas, teslimat, piyasa kordinasyonu, kıymetli maden saklama, bilgilendirme belgeleri yayınlama gibi görevleri mevcuttur.

LBMA Komiteler

- ☞ Yönetim Komitesi: 1 başkan, 1 başkan yardımcısı ve 6 üyeden oluşur.
- ☞ Fiziki İşlemler Komitesi: 1 başkan ve 4 üyeden oluşur.
- ☞ Finans Komitesi: 1 başkan 3 üyeden oluşur.
- ☞ Halkla İlişkiler Komitesi: 1 başkan ve 7 üyeden oluşur.
- ☞ Üyelik Komitesi: 1 başkan ve 4 üyeden oluşur.

LBMA'e Katılım

LBMA'e, dünyadaki altınla ilgili banka, ticari kuruluş, brokerların yanında araştırma, ulaştırma, altın kuyumculuk üretimi yapan kuruluşlar ve borsalar üye olmak için başvuruda bulunmaktadır. LBMA'de tam üyelik ve uluslararası ortak üyelik şeklinde iki tür üyelik mevcuttur. Tam üyelik sıradan üyelik (A grubu) ve piyasa yapıcılığı (B grubu) olarak ikiye ayrılır. Tam üyelik ve ortak üyelik şeklinde tanımlanan üyeliklerde temel fark, tam üye olmak için Londra'da yerleşik olma gerekliliğidir. Uluslararası ortak üyelikte ise, Londra piyasasında doğrudan işlem yapmayıp bu piyasa ile kuvvetli bağları olan kuruluşların üyeliği söz konusudur.



İstanbul Altın Borsası Londra’da yerleşik bir kuruluş olmadığı için uluslararası ortak üyelik (Associateship) için başvuruda bulunabileceği belirtilmiştir. Bu statüde üye olmak için en temel şart, 3 LBMA üyesi kuruluşun İstanbul Altın Borsası lehine referans mektubu vererek sponsor olmasıdır. Sponsor olacak iki üyenin A grubu üye statüsünde Londra’da yerleşik kuruluşlardan olması gerekmektedir. Sponsor olacak üçüncü üyenin ise ortak üye unvanlı bir kuruluş olmasının yeterli olacağı belirtilmiştir. Diğer yandan bu kuruluşların sponsor olabilmeleri için de üye olmak isteyen kuruluşun, sayılan şirketlerle kıymetli madenlere dayalı ilişkilerinin olması gerekliliğinden bahsedilmiştir. Söz konusu sponsorluk referanslarının LBMA tarafından adı verilen kuruluşlardan talep edilmesinin ardından, Üyelik komitesinde, Fiziki işlemler komitesinde ve Yönetim Komitesinde görüşülerek karara bağlanmaktadır.

LBMA’ın Londra’da yerleşik 57 adet A grubu (ordinary member) ve 10 adet B (market-maker) grubu, diğer ülkelerde yerleşik 53 adet uluslar arası ortak (associate) üyesi olmak üzere toplam 120 üyesi bulunmaktadır.

Tam üyelik ve ortak üyelik şeklinde tanımlanan üyeliklerde temel fark, tam üye olmak için Londra’da yerleşik olmak gerekliliğidir. Uluslar arası ortak üyelikte ise, Londra piyasasında doğrudan işlem yapmayı bu piyasayla kuvvetli bağları olan kuruluşlar söz konusudur.



Good Delivery Listesi

LBMA “Good Delivery” denilen listelerinde yer alan altınların ve gümüşlerin özellikleri ile bunların ait oldukları rafineriler LBMA’ın onayını almış olup, bu rafineriler tarafından üretilen altın külçeler ve gümüşler dünya çapında kabul görmektedir.

London Good Delivery Listesinde yer almak için başvuran altın ve gümüş üreten rafinerilere LBMA, son derece zor kriterler uygulamakta, ve bu rafinerileri bir dizi ağır testlerden geçirmektedir. LBMA’ın listesinde halen 26 ülkeden 60 rafineri bulunmaktadır.

LBMA’ye üye kabul edilen rafineriler ve şirketlere Bank of England (İngiltere Merkez Bankası) nezdinde hesap açılır. Geçen yüzyıl içinde Bank of England, Kaliforniya, Güney Afrika ve Avustralya gibi ülkelerden Londra’ya gelen altın nakit karşılığı kabul ederken birkaç rafineriyi kullanmıştır. Listeye temel teşkil eden bu rafinerilere altın üreten ülkelerin kendi rafinerilerini geliştirmeleri sonucu yeni eklemeler olmuş ve liste büyümüştür. 8 ülkeden 20 rafineriyi içeren ilk liste 1934 yılında yayınlanmış, 1962 yılında ise liste 14 ülkeden 49 rafineriye ulaşmıştır. Eskiden altın dökme ve ayar yapan kuruluşlar ayrı ayrı kabul edilmesine rağmen şimdi LBMA, rafinerilerde hem altın dökme hem de ayar yapma şartı aramaktadır.

Related link: (www.lbma.org.uk)



İstanbul Altın Borsası ve Good Delivery Listesi

İstanbul Altın Borsası tarafından 1995 yılından beri dünyadaki en güvenilir liste olan LBMA rafinerileri listesi referans alınmıştır. Türk Parası Kıymetini Koruma Hakkında 32 Sayılı Karar'ın 7. maddesinde Kıymetli Madenler Borsasında işlem görececek altın standardının Hazine Müsteşarlığı tarafından belirleneceği düzenlenmiştir. Kıymetli Madenler Borsasında İşlem Görececek Altın Standartları ve Rafinerileri Tebliğ, Hazine Müsteşarlığı tarafından 29.3.1995 tarih ve 22242 sayılı Resmi Gazete'de yayımlanmıştır.

Hazine Müsteşarlığı tarafından 18.11.2006 tarihinde, Türk Parası Kıymetini Koruma Hakkında 32 Sayılı Kararın 2 ve 7'nci maddeleri, Kıymetli Madenler Borsalarının Kuruluş ve Çalışma Esasları Hakkında Genel Yönetmeliğin 4 ve 21'inci maddeleri ve Kıymetli Madenler Borsası Üyelik Belgesi Verilme Esasları ile Kıymetli Madenler Borsası Aracı Kurumlarının Kuruluş ve Faaliyet Şartlarına İlişkin Yönetmeliğin 4/a maddesine dayanılarak 18.11.2006 tarih ve 26350 sayılı Resmi Gazete'de "Kıymetli Maden Standartları ve Rafinerileri Hakkında Tebliğ (Tebliğ No: 2006/1)" yayımlanmıştır.

Tebliğin Rafineriler başlıklı 10'uncu maddesi ile "Borsada bar, külçe ve granülleri işlem görececek uluslararası rafineriler, Londra Külçe Piyasası Birliği ve Londra Platin ve Paladyum Piyasasının yayımladığı listeler gözönüne alınarak Borsaca belirlenir ve liste halinde ilan edilir. Borsa tarafından belirlenen Rafineriler Listesi, Gümrük Müsteşarlığına bildirilir ve söz konusu listeler Gümrük Müsteşarlığı tarafından gümrük müdürlüklerine gönderilir." hükmü getirilmiştir.

Türk Parası Kıymetini Koruma Hakkında 32 Sayılı Karar ile 2006/1 sayılı Kıymetli Maden Standartları ve Rafinerileri Hakkında Tebliğin 10'uncu maddesi uyarınca, işlenmemiş kıymetli madenlerin Borsa tarafından belirlenen rafineriler listesinde yer alan rafinerilerden ithal edilmesi gerekmektedir. İlgili Tebliğ uyarınca, Rafineriler listesinde yer almayan rafinerilerin ürettiği işlenmemiş kıymetli madenlerin İstanbul Altın Borsasında işlem görmesi mümkün değildir. Borsa Yönetim Kurulu tarafından 22.11.2006 tarih ve 282 sayılı toplantısında Borsada bar, külçe ve granülleri işlem görebilecek uluslararası rafineriler LBMA Listesi baz alınarak belirlenmiştir.

İstanbul Altın Borsasında işlem yapan ve altın ithalatında bulunan Londra piyasasında yerleşik LBMA üyesi kuruluşlarla yakın ticari ilişkileri bulunmaktadır. Londra'nın ticaretinin merkezi olması ve LBMA üyesi olan kuruluşların da dünya altın piyasalarının en önemli oyuncularını olması sebebiyle LBMA ve LBMA üyesi kuruluşlarla kurulacak ilişkiler Türkiye altın piyasası ve



İstanbul Altın Borsası açısından önemlidir. İstanbul Altın Borsası 3 Mart 2008 tarihinde LBMA üyeliğine kabul edilmiştir.

İlgili Linkler

<http://www.lbma.org.uk>



Dünya Elmas Borsaları Federasyonu - WFDB



Dünya Elmas Borsaları Federasyonunun merkezi Belçika - Antwerp'de olup başkanın ve Genel Sekreterlik ve ofisleri de kendi seçtikleri ülkelerinde bulunmaktadır. Dünya Elmas Borsaları Federasyonu - WFDB 1947 yılında ham ve cilalanmış elmaslarla kıymetli taşların alınıp satıldığı borsaları birleştirmek ve bu borsalarda ortak bir ticari uygulama düzenini sağlamak amacıyla kurulmuştur.

WFDB bir yasal çerçeve sağlamakta olup, kendisine üye 29 elmas borsasında düzenlemeleri yürürlüğe koymak üzere bir araya gelir.

WFDB'nin fonksiyonu kendi üyelerininkiler kadar çeşitlidir. Etik kurallar, doğru iş yapma pratiği ve iş ahlakının yerleştirilmesi esas fonksiyonları olup, bunlar aynı zamanda kuralları çiğneyen herhangi bir üye Borsa'ya karşı uygulanacak olan Hakemlik ve Disiplin Prosedürlerini de içeren WFDB'nin tüzüğü tarafından korunmaktadır.

WFDB'nin amacı elmas ve kıymetli taş ticareti yapan dünyadaki kişi ve kuruluşlar arasında anlayışı ve yakın işbirliğini geliştirmektir. WFDB'nin bir hedefi de kendisine üye olacak borsaların kuruluşunu teşvik etmektir.

WFDB'ye bağlı Borsaların üyeleri dünya genelindeki Borsaların üyeleri arasında sürececek olan geleneklere, karşılıklı güven, saygı ve dostluk ilkelerine uygun davranmayı taahhüt ederler.

WFDB bünyesinde yapılan çalışmalar, adil ticaret ve sürdürülebilir büyüme gibi elmas ticaretinin devamını sağlayan düzenlemelerdir. Diğer yandan dünya elmas Borsaları Federasyonu tarafından elmas piyasasında en önemli konulardan biri olan etik kuralların oluşturulmasına ve uygulanmasına yönelik kararlar alınmaktadır. Ayrıca sentetik elmaslar, düzeltme işlemine tabi tutulmuş elmaslar, piyasadaki uyuşmazlıkların çözümüne yönelik kararlar alınmakta ve bütün dünyada elmas piyasalarında bir örnek kuralların uygulanması sağlanmaktadır. Bu açıdan Türkiye'deki elmas piyasasının örgütlenme aşamasında uluslararası piyasalarda geçerli olan işlem kuralının, etik değerlerinin yerleştirilmesi ve dış piyasalarla kordinasyonun sağlanmasında WFDB üyeliği önemlidir.



Bunun yanında piyasada işlem yapan kişi ve kuruluşların güvenilirliği, ödemelerin zamanında yapılması ve taşların kalitesi ile fiyatlarının tutarlı olması gibi hususların yerine getirilmesini teminen Dünyada elmas ticaretiyle uğraşan kişilerin güvenilirliğini kontrol eden bir mekanizma kurulması sağlanmaktadır.

Delegasyon

Her üye borsa WFDB kongresinde en fazla 3 temsilci bulundurur. Bu üyelere her biri, federasyonun yönetici komitesine seçilirse yeni bir temsilci atanabilir.

Delegeler her iki yılda bir federasyon kongresinde buluşurlar.

Her üyenin bir oyu vardır ve kararlar 2/3 çoğunlukla alınır.

Borsa başkanları en az senede bir kez toplanırlar.

WFDB Organizasyon Yapısı

İcra Komitesi

Hukuk Komitesi

Ticari Gelişim Komitesi

WFDB Üyelik İçin Gerekli Hususlar

Üyeleri elmas, kıymetli taş ve mücevher ticareti yapan, yazılı temel kurallara dayalı olarak en azından tam bir yıldır faaliyette olan, açık bir şekilde atanmış ve temsil edilen yönetim gücüne sahip bir yapıya sahip olan ve kendi geçimlerini sağlayabildiklerini ispat edebilen borsalar WFDB üyeliğine başvurabilirler. İstanbul Altın Borsası 13 Mayıs 2008 tarihinde üyeliğe kabul edilmiştir.

Yazılı temel kurallar, elmas ticaretinde kullanılan temel ticari ve iş kuralları ile prosedürlerini içerir.

Başvurular, yazılı kuralların onaylı, İngilizce'ye çevrilmiş bir kopyası ile yapılmak zorunda olup WFDB'nin İç Tüzükleri'ni ve Dahili Kuralları'nı kabul etmeye ve WFDB'nin Kongreleri'nin resmi kararları ile şartlarına uymaya hazır olduğu beyan edilir.

Başvurular, karar alınmak üzere bir sonraki Kongre'ye sunulur.

Başvurular, WFDB'nin Genel Sekreteri'ne, Kongre tarihinden en azından altı ay önce gönderilir.



WFDB'ye üyelik için başvuru yapan borsa, kendisinin ve üyelerinin bağlı borsaların bulunduğu ülkelerde herhangi bir ticaret kısıtlamasına konu olmadığını taahhüt eder.

WFDB'ye üyelik için başvuru yapan borsa, ara buluculuğa (hakemlik) ilişkin uygulanabilir kendi düzenlemelerinin onaylı bir kopyasını WFDB'ye verir.

Bu düzenlemelerdeki değişiklikler de WFDB'ye bildirilir.

Orjinal dökümanlar farklı bir dilde düzenlenmiş ise İngilizce çevirileri de eklenir.

İlgili Linkler

<http://www.worldfed.com>



Federation of Euro – Asia Stock Exchanges – FEAS



16 Mayıs 1995 tarihinde 12 kurucu üye ile kurulan Avrasya Borsaları Federasyonu, günümüzde aracı kurumlar ve ticari birliklerinde katılımı ile 33 üye ve 12 yardımcı üye ile faaliyetlerini sürdürmektedir. Federasyona üyelik Asya ve Avrupa’da gelişmekte olan tüm hisse senedi piyasalarına açıktır. 2011 yılına kadar Federasyon Başkanlık Makamı ve Başkan Yardımcılığı İstanbul Menkul Kıymetler Borsası ve Muskat Menkul Kıymetler Borsası tarafından gerçekleştirilecektir.

FEAS üyeleri arasında adil, etkin ve şeffaf ilişkiler yaratılması FEAS’ın misyonu olarak belirlenmiştir. Bu doğrultuda FEAS’ın amaçları arasında; üyeler arasında işlem yapmaya engel etkenlerin minimize edilmesi ve en iyi şartlarla uygulamaların hayata geçirilmesini sağlamaktır.

FEAS’ a üye borsaların tümü faaliyet gösterdikleri bölgelerde yüksek itibara sahip kuruluşlardır. FEAS’a Türkiye’den, İstanbul Altın Borsası dışında İMKB, Takasbank, MKK, TSPAKB gibi kurumlar da üyedir.

İstanbul Altın Borsası 12 Şubat 2010 tarihinde Avrasya Borsalar Federasyonuna üye olmuştur

Federasyonun kuruluş amaçları aşağıdaki gibi sıralanabilir

- Üye borsalar arasında işbirliğini artırarak ayrı ayrı kendi borsalarının gelişimini desteklemek,
- Dünyaya karşı üyelerin ortak sesi olmak,
- Bölgede (Avrupa ve Asya) ilişkileri gelişmiş uluslararası borsalar oluşmasını sağlamak ve üyeler için ticari fırsatlar yaratmak.
- Genel Kurulun tarafından onaylanacak her türlü fırsat - karar.

Federasyon çatısı altında nihai karar verme organı Genel Kuruldur. Genel Kurul üyeler ve yardımcı üyelerden oluşmaktadır ve tüm Genel Kurul üyelerinin yardımcı üye seçme oy hakkı dışında tüm hakları eşittir.



Başkan, Başkan Yardımcısı ve İcra Komitesi Genel Kurul tarafından seçilmektedir. Bu merciler, Federasyonun politikalarının geliştirilmesinden, yönetim kararlarının alınmasından ve Genel Kurula görüş belirtmekten sorumludurlar.

İcra Komitesi, Genel Kurul tarafından onaylanacak duyurular – yayınlar hakkında görüş hazırlamak zorundadır.

Çalışma Komitesi Başkanı yine çalışma Komitesi üyeleri tarafından 2 yıl süre ile seçilmektedir. Komite üyeleri İcra Komitesi tarafından onaylanmakta ve 1 yıl süre ile görevlendirilmektedirler. Çalışma Komitesi, İcra Komitesinin çalışmalarına ek olması amacıyla araştırmalar & projeler teklif etmektedir.

Çalışma Komitesi görevleri İcra Komitesinin onayı ile amaç ve zaman açısından belirgin olarak tanımlanmaktadır. İş süreci ise Çalışma Komitesi Başkanına takip ve yönlendirme amacıyla rapor edilmektedir.

Sekretarya ise Görev bölümlerine gerekli desteği sağlamaktadır.



Ham Elmas İşlemleri - Kimberley Süreci Sertifika Sistemi (KPCS)

Kimberley Süreci Sertifika Sistemi, Güney Afrika Cumhuriyetinin öncülüğünde 5 Kasım 2002 tarihli "Interlaken Deklarasyonu" ile oluşturulmuş olan ve elmas ticaretinin kontrol altına alınması suretiyle çatışma bölgelerinden çıkarılan elmasın(*) yasadışı ticaretinin önlenmesini amaçlayan bir sistemdir. Bu sistem çerçevesinde, belirlenmiş ilkeler uyarınca belgelendirilmemiş elmasın ticaretine izin verilmemekte, bu sisteme taraf olmayan ülkelerden ithalat ve bu ülkelere ihracat önlenmektedir. Bu sisteme, Birleşmiş Milletler Güvenlik Konseyi ve Genel Kurulunun bazı toplantılarında bu toplantıların karar ve tavsiyelerinde yapılan atıflarla destek verilmiştir. Kimberley Sürecine, aralarında Avrupa Birliği ve Amerika Birleşik Devletleri ve ülkemizin de bulunduğu 47 ülke taraftır. Türkiye, 31 Mayıs 2003 tarihi itibarıyla sisteme ön katılım başvurusunda bulunmuş ve yapılan mevzuat ve teknik çalışmaların sonucunda 14 Ağustos 2007 tarihi itibarıyla Kimberley Süreci Sertifika Sistemi'ne resmen üye olmuştur.

İstanbul Altın Borsası, ham elmasın (7102.10, 7102.21 ve 7102.31 Gümrük Tarife Alt İstatistik Pozisyonlarında yer alan elmas) ithal ve ihracı işlemlerinde ülkemiz adına yetkili otorite olarak tayin edilmiştir. Buna göre, ham elmasın ithal ve ihracat işlemlerini Kimberley Süreci Sertifika Sistemi çerçevesinde yürütmeye ve ibraz edilen sertifikaların Kimberley Sürecine ilişkin belgelerde belirtilen asgari standartları taşıyıp taşımadığını incelemeye, katılımcı ülke ihracat otoritesi nezdinde sertifikaların teyidini almaya ve sertifika düzenlemeye İstanbul Altın Borsası yetkilidir.

14/08/2007 tarihinden itibaren

Ham elmas ithal edilebilmesi için;

- a) İhracat ülkesi otoritesi tarafından Kimberley Süreci Sertifika Sistemine uygun şekilde düzenlenmiş sertifika ibraz edilmesi,
- b) Dışarıdan müdahale edilemeyecek şekilde hazırlanan, kurcalamaya dayanıklı ve mühürlü özel paketlerle sevk edilmiş olması ve paketin sevkiyat esnasında açılmamış olması,
- c) Sertifika üzerinde kayıtlı bilgilerin tam ve doğru olması zorunludur.

İthal edilen ham elmasların kontrolü, ilgili gümrük idaresinde orijinal sertifikaları ile birlikte İstanbul Altın Borsası tarafından yapılacaktır. Ham elmasın ithalatında,



İstanbul Altın Borsası tarafından düzenlenen uygunluk yazısı, gümrük beyannamesinin tescilli sırasında ilgili gümrük idaresince (Atatürk Havalimanı ve Atatürk Havalimanı Yolcu Salonu Gümrük Müdürlükleri) aranır.

Ham elmas ihracatı yapılabilmesi için;

İstanbul Altın Borsası'nın Kimberley Süreci Sertifika Sistemine uygun olarak düzenleyeceği sertifikayı müteakip hazırlayacağı uygunluk yazısına istinaden ilgili gümrük idareleri (Atatürk Havalimanı ve Atatürk Havalimanı Yolcu Salonu Gümrük Müdürlükleri) nezdinde gerçekleştirilecektir.

Ayrıca, ithal ve ihraç edilen ham elmasın İstanbul Altın Borsası nezdinde tescil edilmesi zorunlu olup, Karar gereğince belirlenen esas ve usullere uymayanlar ve yükümlülüklerini yerine getirmeyenler hakkında 1567 sayılı Türk Parasının Kıymetini Koruma Hakkında Kanun kapsamında yasal takibat yapılacaktır.

İlgili Mevzuat

- ☞ Kimberley Süreci Sertifika Sistemine Katılmamızın Uygun Bulunduğuna Dair Kanun
- ☞ Kimberley Süreci Sertifika Sistemi
- ☞ Ham Elmas Dış Ticaretinin Düzenlenmesine Ve Denetlenmesine Dair Karar
- ☞ Ham Elmas Dış Ticaretinin Düzenlenmesine Ve Denetlenmesine Dair Karar'a İlişkin Tebliğ

Üye Ülkeler

- ☞ Kimberley Süreci Sertifika Sistemine dahil üye ülkelerin listesi

İlgili Linkler

- ☞ <http://www.kimberleyprocess.com>

(*)Çatışma Bölgesi Elması: Geçerli oldukları sürece, ilgili Birleşmiş Milletler Güvenlik Konseyi kararlarında veya gelecekte kabul edilecek benzer Birleşmiş Milletler Güvenlik Konseyi kararlarında ve Birleşmiş Milletler Genel Kurulu'nun 55/56 sayılı Kararı'nda veya gelecekte kabul edilebilecek benzer Birleşmiş Milletler Genel Kurulu kararlarında tanımlandıkları şekilde meşru hükümetleri güçsüzleştirmeyi amaçlayan çatışmaları finanse etmek için isyancı hareketler veya müttefikleri tarafından kullanılan ham elması ifade eder.

2009 ve 2010 Yılı Gelişmeleri

25 Mayıs 2010 **Saklama Komisyonlarında Değişiklik Yapılması**

Standart altın işlemleri ile ilgili saklama komisyonunun standart altının çekilişi sırasında onbinde 2 oranında alınmasına ve üyelerin kasasında saklanan tüm kıymetli madenlerin aylık ortalama miktarı için ay sonundaki Borsa referans fiyatı üzerinden aylık onbinde 1 oranında komisyon alınmasına karar verilerek uygulamaya alınmıştır.

25 Mayıs 2010 **İşlem Komisyonlarında Değişiklik Yapılması**

Standart altın işlemleri ile ilgili işlem komisyonunun bir takvim yılı içinde gerçekleştirilecek işlem miktarına göre kademeli olarak düşürülerek, 1-100 kg arası işlemlerde on binde 1,5 oranında, 100-1000 kg arası işlemlerde onbinde 1,25 oranında ve 1000 kg üzeri işlemlerde onbinde 1 oranında alınmasına karar verilerek uygulamaya başlanmıştır.

13 Mayıs 2010 **Seans Dışı İşlemler Uygulamasının İptal Edilmesi**

Üyelerin Borsa dışında kendi arasında yaptıkları seans dışı işlemler ve bu işlemler üzerinden alınan komisyon uygulamasına son verilerek bu işlemlerin de Borsa işlemleri olarak kabul edilmesine ve normal seans işlemlerindeki yükümlülüklerin (işlem ve saklama komisyonları) aynen yerine getirmelerine karar verilmiş ve uygulamaya alınmıştır.

6 Nisan 2010 **Komisyon Oranlarında Değişiklik**

Kıymetli Madenler Piyasası saklama komisyonu oranı onbinde 4 'den onbinde 3'e düşürülmüş, cevherden üretim kıymetli maden işlemlerinde işlem komisyonu onbinde 0,5'den onbinde 1,5'a yükseltilmiş ve uygulamaya alınmıştır.



16 Mart 2010 **Kıymetli Madenler Piyasası'nda Fiksing İşlemlerine Başlanması**

Londra'da yapılan sabah fiksing seansında belirlenen fiyatlar üzerinden işlem yapılabilmesi ile ilgili olarak Borsa sisteminde gerekli çalışmalar tamamlanmış olup belirlenen işlem esasları çerçevesinde uygulamaya geçilmiştir.

4 Mart 2010 **Risk Teminatı'nda Değişiklik Yapılması**

Risk Teminatının 10.000 ABD Doları veya bu tutar karşılığı teminat mektubu olarak alınması uygulamasının yanı sıra, Euro ve TL olarak alınabilmesine ve ABD Doları dışında kalan cinslerden tahsil edilen teminatlarda günlük olarak meydana gelebilecek değer düşüklükleri sonucu eksik kalan teminatların tamamlanmasına karar verilerek uygulamaya başlanmıştır.

23 Şubat 2010 **Kıymetli Madenler Ödünç Piyasası'nda İşlem Yetki Oranında Değişiklik Yapılması**

Kıymetli Madenler Ödünç Piyasası'nın güvenli bir şekilde işleyişinin devam etmesi ve takas yükümlülüklerinin yerine getirilmesindeki riskleri minimize etmek amacıyla teminat oranının % 95'i kadar verilen işlem yetkisi oranı %90'a indirilerek uygulamaya alınmıştır.

1 Şubat 2010 **Bültenlerde Valörlere Göre Euro/ons Fiyat Tipinden AOF Yayınlanması**

Borsa bültenlerinde, valörlere göre TL/kg ve USD/ons AOF fiyatlarının yanı sıra Euro/ons AOF fiyatları da eklenerek yayınlanmaya başlanmıştır.

4 Ocak 2010 **Valörlere Göre İşlem Yetki Çarpanlarında Değişiklik Yapılması**

Kıymetli maden fiyatlarında yaşanan hareketlilik ve yüksek fiyatlar yüzünden karşılaşılan risk nedeniyle, üyelere tanınan işlem limitlerinin T+0 vadesi için 25 kat; T+1, T+2, T+3, T+4 ve T+5 vadeleri için 20 kat; T+6, T+7, T+8 ve T+9 vadeleri için de 12 kat olarak uygulanmasına karar verilerek uygulamaya başlanmıştır.

21 Aralık 2009 **Euro/ons Fiyat Tipinde Tüm Valörlerde İşlem Yapılması**

Euro/ons fiyat tipinde T+0 ve T+1 olarak yapılan valörlü işlemlerin T+9 a kadar tüm valörlerde yapılabilmesine imkan verilmiştir.

20 Temmuz 2009 **Kıymetli Madenler Ödünç Piyasası İşlem Esaslarında Değişiklik Yapılması**

Kıymetli Madenler Ödünç Piyasası seans saatinin 09:45 – 17:30 şeklinde belirlenmesine ve öteleme işlemlerinde toplam 360 gün sınırının kaldırılmasına karar verilerek uygulamaya başlanmıştır.

7 Mayıs 2009 **Bültenlerde Tüm Valörlerde AOF Fiyatının Yayınlanması**

T+0 – T+5 valörlerinde yayınlanan AOF fiyatları, T+9 a kadar olan tüm valörlerde yayınlanmaya başlanmıştır.

7 Nisan 2009 **İAB WAP Sitesinin Yayınlanmaya Başlanması**

İAB'nin yeni web sitesinden sonra mobil cihazlar üzerinden web sitemizin takip edilebilmesi için <http://wap.iab.gov.tr> adresinden wap sitesi yayınlanmaya başlanmıştır.



20 Mart 2009 **Yeni Web Sitesinin Yayınlanmaya Başlanması**

İstanbul Altın Borsası'nın <http://www.iab.gov.tr> adresinde yayınlanan web sitesi grafik arabiriminde yapılan değişikliklerle yeni görünümü ile yayınlanmaya başlanmıştır.

10 Mart 2009 **Tek Seans Uygulamasına Geçiş**

09:45 – 17:30 arasında kesintisiz seans uygulamasına geçilerek, 09:45-15:30 arasında T+0'dan T+9'a kadar, 15:30-17:30 arasında ise T+0 hariç, T+1'den T+9'a kadar valörlü işlemlerin gerçekleştirilmesine, T+0 valörlü işlemlerin kıymetli maden teslimatlarının en geç 15:30 'a kadar yapılmasına karar verilerek uygulamaya başlanmıştır.

3 Mart 2009 **Netleştirme İşlemlerinde Değişiklik Yapılması**

Netleştirme işlemleri için 10.000 USD olan “Netleştirme Teminatı” tutarı minimum olarak belirlenerek netleştirme işlemlerinde, yatırılan netleştirme teminatı tutarı aşılanaya kadar netleştirme işlemlerine devam edilmesine, zararın teminat tutarını aşması halinde netleştirme işlemlerinin durdurulmasına ve işlem teminatı karşılığı işlem gerçekleştirilmesine devam edilebilmesine imkan tanınmış ve uygulamaya başlanmıştır.

2 Şubat 2009 **Netleştirme İşlemlerinde Değişiklik Yapılması**

“Üyenin aynı seansta, aynı kıymetli maden ve günlük işlemler (T+0) bazında yapılan kıymetli maden alım satım işlemleri sonrasında teminatların serbest bırakılması” esasına göre yapılan netleştirme işlemleri, tüm valörleri kapsayacak ve takas tarihi aynı olan farklı valörlerdeki alım ve satım işlemlerinin birbirleriyle netleştirilmesini sağlayacak şekilde genişletilerek uygulamaya alınmıştır.



30 Ocak 2009 **Yatırım Fonlarından ve Ortaklıklarından Saklama Komisyonu Alınması**

Yatırım fonları ve ortaklıklarının Borsa hesabında saklanan kıymetli madenlerinin aylık ortalama miktarına, ay sonundaki aylık ağırlıklı ortalama fiyat (TL/kg) karşılığı üzerinden aylık onbinde bir oranında saklama komisyonu alınmasına başlanmıştır.

1 Ocak 2009 **Türk Lirasına Geçiş**

1 Ocak 2009 tarihi itibariyle Elektronik Borsa Sisteminde YTL – TL geçişi yapılarak TL kullanımına başlanmıştır.



İstanbul Altın Borsası Üyeleri

Kıymetli Madenler Piyasası Üyeleri (84)

Bankalar (22)

Yetkili Müesseseler (33)

Kıymetli Madenler Aracı Kurumları (21)

Kıymetli Maden Üretimi veya Ticareti ile İştigal Eden Anonim Şirketler (8)

Bankalar (22)

Adabank A.Ş. Büyükdere Cad. Rumeli Han No:40/A Mecidiyeköy-İstanbul Tel: (212) 272 64 20 Faks: (212) 272 64 46 http://www.adabank.com.tr info@adabank.com.tr	Akbank T.A.Ş. Sabancı Center 34330 4. Levent-İstanbul Tel: (212) 319 22 64 Faks: (212) 319 22 36 http://www.akbank.com akbank@akbank.com
Albaraka Türk Katılım Bankası A.Ş. Büyükdere Cad. No.78 34394 Mecidiyeköy/İSTANBUL Tel: (212) 274 99 00 Faks:(212) 272 44 70 http://www.albarakaturk.com.tr albarakaturk@albarakaturk.com.tr	Alternatif Bank A.Ş. Cumhuriyet Cad. No: 22-24 Elmadağ-İstanbul Tel: (212) 315 65 00 Faks: (212) 233 15 00 http://www.abank.com.tr bilgi@abank.com.tr
Arap Türk Bankası A.Ş. Vali Konağı Cad. No:10 Nişantaşı-İstanbul Tel: (212) 225 05 21 Faks: (212) 225 05 29 http://www.arabturkbank.com bkamberoglu@arabturkbank.com	Asya Katılım Bankası A.Ş. Küçüksu Cad. Akçakoca Sok. No.6 34768 Ümraniye/İSTANBUL Tel:(216) 554 50 00 Faks: (216) 633 69 81 http://www.bankasya.com.tr fonyonetimi@bankasya.com.tr
Denizbank A.Ş. Büyükdere Cad. No:106 Esentepe-İstanbul Tel: (212) 336 40 00 Faks: (212) 216 76 51 http://www.denizbank.com murat.dosay@denizbank.com	Eurobank Tekfen A.Ş. Eski Büyükdere Cad. Tekfen Tower, No:209 34330 4.Levent-İstanbul Tel: (212) 371 37 37 Faks: (212) 357 08 08 http://www.tekfenbank.com.tr info@tekfenbank.com

<p>Finansbank A.Ş. İnkılap Mah. Dr.Fazıl Küçük Cad. No.11 C-Blok Kat.4 Ümraniye/İSTANBUL Tel: (216) 522 71 40 Faks: (216) 522 71 82 http://www.finansbank.com.tr</p>	<p>Fortis Bank A.Ş. Yıldız Posta Cad. No:54 34353 Gayrettepe- İstanbul Tel: (212) 274 42 80 Faks: (212) 275 44 05 http://www.fortis.com.tr sahra.altunbas@fortis.com.tr</p>
<p>HSBC Bank A.Ş. Büyükdere Cad. No:122/D Esentepe, Şişli 34394 İstanbul Tel: (212) 376 60 50 Faks: (212) 376 49 43 http://www.hsbc.com.tr bahadiarik@hsbc.com.tr</p>	<p>ING Bank A.Ş. Eski Büyükdere Cad. Ayazağa Köy Yolu No:6 Maslak-İstanbul Tel: (212) 335 10 00 Faks: (212) 365 43 04 http://www.ingbank.com.tr</p>
<p>Kuveyt Türk Katılım Bankası A.Ş. Büyükdere Cad. No:129 Esentepe- Şişli/İSTANBUL Tel: (212) 354 11 11 Faks: (212) 354 12 26 http://www.kuveytturk.com.tr ceting@kuveytturk.com.tr</p>	<p>Türk Ekonomi Bankası A.Ş. Meclisi Mebusan Cad. No:35 Fındıklı-İstanbul Tel: (212) 251 21 21 Faks: (212) 249 65 68 http://www.teb.com.tr investor.relations@teb.com.tr</p>
<p>Türkiye Finans Katılım Bankası A.Ş. Hazine Müdürlüğü Kemeraltı Cad. No:46 Tophane/İSTANBUL Tel: 0.212.393 10 41 Faks: 0.212.393 11 93 tarik.borekci@turkiyefinans.com.tr www.turkiyefinans.com.tr</p>	<p>Türkiye Garanti Bankası A.Ş. Levent Nispetiye Mah. Aytar Cad. No:2 34340 Beşiktaş-İstanbul Tel: (212) 318 11 68 Faks: (212) 216 60 93 http://www.garanti.com.tr alperk@garanti.com.tr</p>
<p>Türkiye İş Bankası A.Ş. İş Kuleleri Kule 1 Kat: 1-2 34330 Levent- İstanbul Tel: (212) 316 35 11 – 316 35 13 Faks: (212) 316 09 34 - 35 http://www.isbank.com.tr duygu.sidar@isbank.com.tr yucel.tanriverdi@isbank.com.tr</p>	<p>Türkiye Vakıflar Bankası T.A.O. Yatırım Bankacılığı ve İştirakler Başkanlığı Kurumsal Yatırımlar Müdürlüğü Tunalı Hilmi Cad. No:80 Kat:6 Kavaklıdere -Ankara Tel: (312) 455 88 55 Faks: (312) 455 88 57 http://www.vakifbank.com.tr b439000@vakifbank.com</p>

<p>T.C. Ziraat Bankası A.Ş. Şişli Maslak Mah. Eski Büyükdere Cad. No:39 B Blok Maslak-İstanbul Tel: (312) 584 31 57 Faks: (312) 584 31 40 http://www.ziraatbank.com.tr hazineop@ziraatbank.com.tr</p>	<p>Tekstil Bankası A.Ş. Büyükdere Cad. No:63 34398 Maslak-İstanbul Tel: (212) 335 53 35 Faks: (212) 276 17 40 http://www.tekstilbank.com.tr</p>
<p>T. Halkbankası A.Ş. Meclisi Mebusan Cad.No:79 Salıpazarı- İstanbul Tel: (212) 393 05 85 Faks: (212) 340 09 31</p>	<p>Yapı ve Kredi Bankası A.Ş. Yapı Kredi Plaza D Blok Levet-İstanbul Tel: (212) 280 15 62 Faks: (212) 339 60 60 http://www.ykb.com</p>

Yetkili Müesseseler (33)

<p>Ahlatçı Döviz ve Kıymetli Madenler Tic. A.Ş. Eğridere Cad. No.17 ÇORUM Tel: (364) 224 66 66 Faks: (364) 224 11 57 http://www.ahlatci.com.tr ahlatci@ahlatci.com.tr</p>	<p>Altınkaynak Döviz ve Kıymetli Maden Tic. A.Ş. Şehit Teğmen Kalmaz Cad. No:42/D Ulus- Ankara Tel: (312) 306 06 06 Faks: (312) 310 12 92 http://www.altinkaynak.com.tr</p>
<p>Anadolu Döviz ve Kıymetli Maden Tic. A.Ş. Kapalıçarşı Muhafazacılar Sok. No:24 Eminönü- İstanbul Tel: (212) 513 51 11 Faks: (212) 519 10 28</p>	<p>Arabacı Döviz ve Kıymetli Maden Ticareti A.Ş. Mesih Paşa Mah. Ordu Cad. No:307/A Laleli- İstanbul Tel: (212) 638 67 30 Faks: (212) 638 67 32 ismet_vtsvr@e-kolay.net</p>
<p>Atasay Döviz ve Kıymetli Madenler Tic. A.Ş. Kapalıçarşı Kılıçlar Kapısı Muhafazacılar Sok. No:44 Eminönü-Fatih/İSTANBUL Tel:(212) 520 11 12 Faks: (212) 519 54 50 suleyman.guner@atasay.com</p>	<p>Aykaç Döviz ve Kıymetli Madenler Ticareti A.Ş. Karatarla Mah. Gaziler Cad. Nakıpoğlu Pasajı No:6-7-8 Şahinbey/GAZİANTEP Tel: (342) 232 67 77 Faks: (342) 232 05 39</p>
<p>Bay-Dem Döviz ve Kıymetli Madenler Ticareti A.Ş. Halaskar Gazi Cad.No:113 Harbiye-İSTANBUL Tel: (212) 225 60 70 Faks: (212) 225 60 30</p>	<p>Bayraklı Döviz ve Kıymetli Madenler Ticareti A.Ş. Uzunçarşı Cad. No:38 Mercan-Fatih/İSTANBUL Tel: (212) 522 70 83 Faks: (212) 512 52 61</p>

<p>Çıtak Döviz ve Kıymetli Madenler Ticareti A.Ş. Kapalıçarşı Karamanlıoğlu Sok. No:5 Eminönü- Fatih/İSTANBUL Tel: (212) 522 70 83 Faks: (212) 512 52 61</p>	<p>Denge Döviz ve Kıymetli Maden Ticareti A.Ş. Kapalıçarşı Halıcılar Cad. No:88 Eminönü- İstanbul Tel: (212) 511 82 80 Faks: (212) 513 06 77 dengeas@hotmail.com</p>
<p>Doruk Döviz ve Kıymetli Madenler Ticareti A.Ş. Kapalıçarşı Varakçı Sok. No:12 Eminönü- İSTANBUL Tel: (212) 514 60 69 Faks:(212) 514 60 65 doruk.dvz@hotmail.com</p>	<p>Durak Döviz ve Kıymetli Madenler Ticareti A.Ş. Kapalıçarşı Ortakazazlar Sok. No:28 Beyaz/Fatih/İSTANBUL Tel: (212) 514 33 95</p>
<p>Fahret Döviz ve Kıymetli Madenler Ticaret A.Ş. Kapalıçarşı Acı Çeşme Sok. No:19 Fatih/İSTANBUL Tel:(212)520 58 58 Faks: (212)527 74 94</p>	<p>Gülkay Döviz ve Kıymetli Madenler Ticareti A.Ş.. Kazancılar Cad. No:15 Melikgazi/KAYSERİ Tel: (352) 232 21 27 Faks:(352) 222 59 92</p>
<p>Güven Döviz ve Kıymetli Maden Tic. A.Ş. Kapalıçarşı Aynacılar Sok. No:3 Eminönü- İstanbul Tel: (212) 520 51 33 Faks: (212) 519 01 67 http://www.guvendoviz.com.tr guvendoviz@yahoo.com</p>	<p>Kapadokya Döviz ve Kıymetli Madenler Tic. A.Ş. Cami Cedit Mah. Tahmis Cad. No:34 NEVŞEHİR Tel: (384) 212 33 32 Faks: (384) 214 14 44 http://www.kapadokyaozaltin.com.tr esat-ozaltin@hotmail.com</p>
<p>Kapalıçarşı Döviz ve Kıymetli Maden Ticareti A.Ş. Nuripaşa Mah. 58. Bulvar Cad. No:118/E Zeytinburnu-İstanbul Tel: (212) 665 06 55 Faks: (212) 679 59 05 http://www.kapalicarsidoviz.com.tr</p>	<p>Karaköy Döviz ve Kıymetli Maden Ticareti A.Ş. İncilipınar Mah. Gazimuhtarpaşa Bulvarı Kalyen İş Merkezi No:4 GAZİANTEP Tel: (342) 215 40 01 Faks: (342) 215 40 03 ercino@mynet.com</p>
<p>Karat Döviz ve Kıymetli Maden Ticareti A.Ş. Anafartalar Cad. No:388 Kemeraltı-İzmir Tel: (232) 445 12 07 Faks: (232) 425 70 44 http://www.karatgold.com.tr info@karatgold.com.tr</p>	<p>Merkez Döv. ve Kıymetli Maden Tic. A.Ş. Muhafazacılar Sokak No:42 Kapalıçarşı/İSTANBUL Tel: (212) 519 68 80 Faks: (212) 519 68 79</p>

<p>Meydan Döv. ve Kıymetli Maden Tic. A.Ş. Mollafenari Mah. Vezirhan Cad. No:61 Nuruosmaniye-Eminönü-İstanbul Tel: (212) 526 04 53 Faks: (212) 526 04 57 http://www.meydan.com.tr meydan@meydan.com.tr</p>	<p>Nadir Döviz ve Kıymetli Maden Ticareti A.Ş. Beyazıt Mah. Kapalıçarşı Kavaflar Sok. No:60-62 Eminönü-İstanbul Tel: (212) 513 13 95 Faks: (212) 512 86 74 http://www.nadirmetal.com.tr info@nadirmetal.com.tr</p>
<p>Odak Döviz ve Kıymetli Maden Ticareti A.Ş. Gazi Bulvarı 1. Onur Han No:76/B Çankaya-İzmir Tel: (232) 441 86 68 Faks: (232) 441 65 62 http://www.odak.info odaktelefon@odakinfo</p>	<p>Olgaç Döviz ve Kıymetli Maden Ticareti A.Ş. Kapalıçarşı Varakçı Sok. No:33 Eminönü-İstanbul Tel:(212) 520 62 63 Faks: (212) 527 79 45 http://www.olgacdoviz.com olgac@olgacdoviz.com</p>
<p>Rona Döviz ve Kıymetli Maden Ticareti A.Ş. Varakçı Sok. No:3-5 Kapalıçarşı-İstanbul Tel: (212) 526 81 61 Faks: (212) 528 06 61</p>	<p>Saray Döviz ve Kıymetli Madenler Ticareti A.Ş. Kapalıçarşı Varakçı Sok. No:21 Fatih/İSTANBUL Tel: (212) 519 63 03 Faks: (212) 527 73 11 saraydoviz@hotmail.com</p>
<p>Savaş Döviz ve Kıymetli Maden Ticareti A.Ş. Levent Büyükdere Cad. No:185 Kanyon AVM No:9 Beşiktaş/İSTANBUL Tel: (212) 353 12 12 Faks: (212) 353 12 14 jerkan@turk.net</p>	<p>Sembol Döviz ve Kıymetli Maden Ticareti A.Ş. Muradiye Cad. No:1 Sirkeci-İstanbul Tel: (212) 511 18 75 Faks: (212) 522 13 95 http://www.seboldoviz.com sembol_serkan@ttnet.net.tr</p>
<p>Taşbaşı Döviz ve Kıymetli Maden Ticareti A.Ş. Değirmiş Mah. Muammer Aksoy Bulvarı No:48 GAZİANTEP Tel: (342) 215 37 81 Faks: (342) 215 37 84 tasbasidoviz@hotmail.com</p>	<p>Uzer Döviz ve Kıymetli Maden Ticareti A.Ş. Atatürk Bulvarı Rasim Uzer İşhanı No:74 Nevşehir Tel: (384) 212 66 59 Faks: (348) 213 83 22 http://www.uzerdoviz.com uzerdoviz@kaynet.net</p>
<p>Ünlüler Döviz ve Kıymetli Madenler Tic.i A.Ş. Perpa Ticaret Merkezi A Blok K:8/840 Şişli/İSTANBUL Tel: (212) 210 97 00</p>	<p>Yıldırım Döviz ve Kıymetli Maden Tic.i A.Ş. Demirciler Sitesi 3. Cad. No:31 Zeytinburnu-İstanbul Tel: (212) 665 63 01 Faks: (212) 546 65 92</p>

<p>Yıldız Döviz ve Kıymetli Maden Ticareti A.Ş. Cevahir Bedesten Şerif Ağa Sok. No:89-92 Kapalıçarşı-İstanbul Tel: (212) 512 69 02 Faks: (212) 526 00 06 yildizdoviz@yahoo.com</p>	
---	--

Kıymetli Madenler Aracı Kurumları (21)

<p>Albayrak Kıymetli Madenler Sanayi ve Ticaret A.Ş. Kapalıçarşı Ağa Sok. Varakçı Han No:4/5 Fatih/İSTANBUL Tel: (212) 511 18 92</p>	<p>Altınbaş Kıymetli Madenler Ticareti A.Ş. Vezirhan Cad. Şerefhan Sok. No:96 Nuruosmaniye-İstanbul Tel: (212) 526 45 26 Faks: (212) 514 41 98 http://www.altinbas.com fon@altinbas.com</p>
<p>Atasay Kıymetli Madenler A.Ş. Merkez Mah. Sedir Sok. No.7 Kat.5 Daire.1 Yenibosna/İSTANBUL Tel: (212) 652 33 66 Faks: (212) 639 83 58 http://www.atasay.com ekrem.tosun@atasay.com selman.bayoglu@atasay.com</p>	<p>Baltay Kıymetli Madenler Ticareti A.Ş. Nişantaşı Harbiye Mah. Abdi İpekçi Cad. No:31/3 Şişli/İSTANBUL Tel: (212) 219 67 01 Faks: (212) 219 67 05 http://www.baltaykm.com</p>
<p>Fulcrum Kıymetli Madenler Sanayi ve Tic. A.Ş. Tekstil Kent Koza Plaza B Blok Kat:19 No:70 Oda No:8 Esenler/İSTANBUL Tel: (212) 438 30 21 Faks: (212) 438 04 03 http://www.fulcrumpreciousmetals.com info@fulcrumpreciousmetals.com</p>	<p>Goldaş Kıymetli Madenler Ticareti A.Ş. Merter Keresteciler Sitesi İhlamur Sokak No:4-6 Güngören/İSTANBUL Tel: (212) 637 40 00 - Faks: 212) 637 40 08 http://www.goldas.com</p>
<p>Has Kıymetli Madenler Tic. A.Ş. Kapalıçarşı, Çuhacı Han Sok. Çuhacı Han No:19-20 Eminönü/İSTANBUL Tel: (212) 514 26 26 Faks: (212) 514 26 46</p>	<p>L.C.O Kıymetli Maden Ticareti A.Ş. Dayahatun Mah. Tarakçılar Caddesi No.58/130 Mahmutpaşa-Eminönü/İSTANBUL Tel: (212) 520 77 57 Faks: (212) 520 77 58 http://www.lcofinans.com cumhur@lcofinans.com</p>

<p>Lidya Kıymetli Madenler Sanayi ve Ticaret A.Ş. Manoyla Sok. No:30 Bebek- Beşiktaş/İSTANBUL Tel: 0.212.265 60 00 Faks: 0.212.263 46 07 www.lidyametals.com info@lidyametals.com</p>	<p>Marmara Kıymetli Madenler Ticareti A.Ş. Yukarı Mah. Üsküdar Cad. Merdivenli Sok. No:9 D.2 Kartal/İSTANBUL Tel: (216) 306 86 76 Faks: (216) 387 19 65</p>
<p>Metsa Kıymetli Madenler Ticareti A.Ş. Dayahatun Mah. Tıgıncılar Sok. İmam Ali Han No:3 Eminönü/İSTANBUL Tel: (212) 519 35 50 Faks: (212) 519 35 52 http://www.metsagold.com</p>	<p>MKS Kıymetli Madenler Ticareti A.Ş. Yalıköşkü Cad. No:64 Kat:3 Sirkeci-Fatih/İSTANBUL Tel: (212) 252 51 50 Faks: (212) 252 10 50</p>
<p>MTO Kıymetli Madenler Ticareti A.Ş. İnönü Cad. Gümüşkonak Apt. No:28/10 Gümüşsuyu-Taksim/İSTANBUL Tel: (212) 252 51 50 Faks: (212) 252 10 50</p>	<p>Ons Kıymetli Madenler Ticareti A.Ş. Tahtakale Mah. Balkapan Sok. No:14/1-2 Eminönü/İSTANBUL Tel: (212) 513 58 32 Faks: (212) 519 22 04</p>
<p>Özbey Kıymetli Madenler Ticaret A.Ş. Kapalıçarşı Perdahçılar Sok. No:18 Fatih/İSTANBUL Tel: (212) 526 68 24</p>	<p>Pusula Kıymetli Madenler Ticareti A.Ş. Tayahatun Mah. Acıçeşme Sok. Zincirlihan Kat:2 No:123 Kapalıçarşı-İSTANBUL Tel: (212) 527 62 62 Faks: (212) 527 54 44</p>
<p>Songold Kıymetli Madenler Tic. A.Ş. Çırpıcı Mah. Ali Rıza Gürcan Cad. Çırpıcı yolu Meridyen işmerkezi No:1/115 Merter - Güngören/İstanbul Tel: (212) 483 06 29 - Faks: (212) 483 02 49 http://www.songold.com.tr info@songold.com.tr</p>	<p>Sultan Kıymetli Madenler Ticareti A.Ş. Mollafenari Mah. Nuruosmaniye Cad. Kılıçlar Sok No.5 Fatih/İSTANBUL Tel: (212) 514 17 51</p>
<p>Troy Kıymetli Maden Ticareti A.Ş. İstanbul Dünya Ticaret Merkezi A3 Blok No:193 34830 Yeşilköy-Bakırköy-İstanbul Tel: (212) 465 65 70 Faks: (212) 465 68 45 http://www.troypreciousmetals.com info@troypreciousmetals.com</p>	<p>Turan Kıymetli Madenler Ticareti A.Ş. Kapalıçarşı Mercan Kapısı Çıkışı Tıgıncılar Sok. No:80 Eminönü/İSTANBUL Tel: (212) 513 31 08 Faks: (212) 522 81 40 enesturan@hotmail.com</p>

<p>Ulukartal Kıymetli Madenler Ticareti A.Ş. Büyükdere Cad. Spring Giz Plaza K:19 D.57/A Maslak-Şişli/İSTANBUL Tel: (212) 351 67 00 - Faks: (212) 351 02 07 http://www.ulukartal.com.tr destek@ulukartal.com.tr</p>	
--	--

Kıymetli Maden Üretimi veya Ticareti ile İştigal Eden A.Ş.'ler (8)

<p>Eti Gümüş A.Ş. Eti Gümüş A.Ş. Genel Müdürlüğü PK 106 43001 Kütahya Tel: (274) 246 36 36 Faks: (274) 246 36 57 http://www.etigumus.com.tr info@etigumus.com.tr</p>	<p>İstanbul Altın Rafinerisi A.Ş. Kapalıçarşı Molla Fener Mahallesi Aynacılar Sokak No:18 Eminönü/İSTANBUL Tel: (212) 512 34 34 Faks: (212) 527 21 41 http://www.iar.com.tr info@iar.com.tr</p>
<p>Kaloti Jewellery International (Europe) Kıymetli Maden Ticareti A.Ş. Yeşilköy İstanbul Dünya Ticaret Merkezi A2 Plaza No:135 Bakırköy/İSTANBUL Tel: (212) 465 00 89 Faks: (212) 465 57 99 www.kalotico.com huseyin.gurer@kalotico.com</p>	<p>Kasabi Kuyumculuk Sanayi ve Ticaret A.Ş. Kuyumcukent 29 Ekim Cad. Atölye Bloğu 4. Kat 5. Sok. No:15-16 Yenibosna- Bahçelievler/İSTANBUL Tel: (212) 513 42 07 Faks: (212) 526 40 74</p>
<p>Peker Kuyumculuk Sanayi ve Ticaret A.Ş. Kalpakçılar Cad. No:101 Kapalıçarşı- Eminönü/İSTANBUL Tel: (212) 527 78 31 Faks: (212) 522 58 00</p>	<p>Soymetal Soymetaller Sanayi ve Ticaret A.Ş. Anafartalar Cad. No.430/102 Kemeraltı/İzmir Tel: (232) 441 49 88 Faks: (232) 441 58 15 http://www.soymetal.com info@soymetal.com</p>
<p>Tüprag Metal Madencilik San. ve Tic. A.Ş. İran Cad. Turan Emeksiz Sok. No:1 06700 Gaziosmanpaşa /Ankara Tel: (312) 468 45 36 Faks: (312) 468 26 46 http://www.tuprag.com.tr tuprag@tuprag.com.tr</p>	<p>Uğuras Kıymetli Mad. San. ve Dış Tic. A.Ş. Beyazıt Kapalıçarşı Muhafazacılar Sok. No:31/A Eminönü/İSTANBUL Tel: (212) 520 42 53 Faks: (212)520 42 56 www.uguraskuyumculuk.com info@uguraskuyumculuk.com</p>

Kıymetli Madenler Ödünç Piyasası Üyeleri

Bankalar (7)

Kıymetli Madenler Üreticileri veya Ticareti ile İştigal Eden Anonim Şirketler (1)

<p>Denizbank A.Ş. Büyükdere Cad. No:106 Kat:10 Esentepe-İstanbul Tel: (212) 336 40 00 Faks: (212) 216 76 51 http://www.denizbank.com murat.dosay@denizbank.com</p>	<p>Finansbank A.Ş. İnkılap Mah. Dr.Fazıl Küçük Cad. No.11 C-Blok Kat.4 Ümraniye/İstanbul Tel: (212) 318 59 31/ (216) 522 71 40 Faks: (212) 318 59 49/ (216) 522 71 82 http://www.finansbank.com.tr</p>
<p>HSBC Bank AS. Buyukdere Cad. No:122/D Esentepe, sisli 34394 İstanbul Tel: (212) 376 40 00 Faks: (212) 267 47 94 http://www.hsbc.com.tr bahadiarik@hsbc.com.tr</p>	<p>T.C. Ziraat Bankası A.Ş. Şişli Maslak Mah. Eski Büyükdere Cad.No:39 B Blok Maslak/İSTANBUL Tel: (212) 276 59 60 Faks: (212) 276 93 13 http://www.ziraatbank.com.tr hazineop@ziraatbank.com.tr</p>
<p>Türk Ekonomi Bankası A.Ş. Meclisi Mebusan Cad. No:35 Fındıklı-İstanbul Tel: (212) 251 21 21 Faks: (212) 249 65 68 http://www.teb.com.tr investor.relations@teb.com.tr</p>	<p>Türkiye Garanti Bankası A.Ş. Levent Nispetiye Mah. Aytar Cad. No:2 34340 Beşiktaş-İstanbul Tel: (212) 318 11 68 Faks: (212) 216 60 93 http://www.garanti.com.tr alperk@garanti.com.tr</p>
<p>Türkiye İş Bankası A.Ş. İş Kuleleri Kule 1 Kat: 1-2 34330 Levent-İstanbul Tel: (212) 316 35 11 – (212) 316 35 13 Faks: (212) 316 09 34 - 35 http://www.isbank.com.tr duygu.sidar@isbank.com.tr yucel.tanrıverdi@isbank.com.tr</p>	<p>Kaloti Jewellery International (Europe) Kıymetli Maden Ticareti A.Ş. Yeşilköy İstanbul Dünya Ticaret Merkezi A2 Plaza No:135 Bakırköy/İSTANBUL Tel: (212) 465 00 89 Faks: (212) 465 57 99 www.kalotico.com huseyin.gurer@kalotico.com</p>